



2024-2028 STRATEJİK PLANI

SUNUŞ



Büyük Önder, Ulu Atatürk'ü örnek alan bizler, çağa uyum sağlamış, kendini ifade edebilen, çocuklar yetiştirebilmek amacıyla kurulan okulumuz geleceğimizin teminatı olan çocuklarımızın daha iyi imkânlarla yetişip, Türkiye Cumhuriyeti'nin çitasını daha yükseklerle taşıyan bireyler olması için, öğretmen ve idarecisiyle özverili bir şekilde tüm azmimizle çalışmaktayız. Müzeyyen Bucak Anaokulu olarak en büyük amacımız geleceği daha sağlam bir kurumsal yapı kurmak adına Stratejik Planlama doğrultusunda kamu görevlilerinin çalıştıkları kurumların misyon, vizyon ve ilkeleri çerçevesinde kurumun tamamını kapsayan bir kuramsal kimliği algılamaları gereklidir.

İşte bizler, Müzeyyen Bucak Anaokulu olarak bütün paydaşlarımızın katılımıyla hazırladığımız bu planla önümüzdeki dört yılda takip edeceğimiz stratejiyi ortaya koymuş, bu strateji doğrultusunda gerçekleştireceğimiz eylem planını hazırlamış bulunmaktayız.

Geniş bir katılımı oluşturulmuş bu stratejik planda emeği geçen bütün paydaşlarımıza teşekkür ederiz.

Şenel AKSU NASANLI
Okul Müdürü

*ZOR OLDUĞUNDAN CESARET
EDEMİYOR DEĞİLİZ, TERSİNE
CESARET EDEMEDİĞİMİZ İÇİN
ZORDUR.*

KORDOBA





Milli eğitim işlerinde kesinlikle zafere ulaşmak lazımdır. Bir milletin gerçek kurtuluşu ancak bu şekilde olur. Bu zaferin sağlanması için hepimizin tek vücut ve tek düşünce olarak bir program üzerinde çalışması lazımdır. Bence, bu programın iki esaslı noktası vardır:

- (a) Sosyal hayatımızın ihtiyaçlarına uygun olması*
- (b) Çağın gereklerine uymasındır.*

Mustafa Kemal Atatürk

İSTİKLAL MARŞI

*Korkma, sönmez bu şafaklarda yüzen al sancak;
Sönmeden yurdumun üstünde tüten en son ocak.
O benim milletimin yıldızıdır, parlayacak;
O benimdir, o benim milletimindir ancak.*

*Çatma, kurban olayım, çehrenye ey nazlı hilal!
Kahraman ırkıma bir gül... Ne bu şiddet, bu celal?
Sana olmaz dökülen kanlarımız sonra helal;
Hakkıdır, Hakk'a tapan, milletimin istiklal.*

*Ben ezelden beridir hür yaşadım, hür yaşarım.
Hangi çılgın bana zincir vuracakmış? Şaşarım!
Kükremiş sel gibiyim: Bendimi çiğner, aşarım;
Yırtarım dağları, enginlere sığmam taşarım.*

*Garb'ın afağını sarmışsa çelik zırhlı duvar,
Benim iman dolu göğsüm gibi serhaddim var.
Ulusun, korkma! Nasıl böyle bir imanı boğar,
"Medeniyet!" dediğin tek dişi kalmış canavar?*

*Arkadaş! Yurduma alçakları uğratma sakın;
Siper et gövdeni, dursun bu hayasızca akın.
Doğacaktır sana va'dettiği günler Hakk'ın...
Kim bilir, belki yarın, belki yarından da yakın.*

*Bastığın yerleri "toprak!" diyerek geçme, tanı!
Düşün altındaki binlerce kefensiz yatanı.
Sen şehid oğlusun, incitme, yazıktır, atanı:
Verme, dünyaları alsan da, bu cennet vatanı.*

*Kim bu cennet vatanın uğruna olmaz ki feda?
Şüheda fışkıracak toprağı sıksan, şüheda!
Canı, cananı, bütün varımı alsın da Huda,
Etmesin tek vatanımdan beni dünyada cüda.*

*Ruhumun senden İlahi şudur ancak emeli:
Değmesin ma'bedimin göğsüne na-mahrem eli;
Bu ezanlar ki şehadetleri dinin temeli
Ebedi, yurdumun üstünde benim inlemeli.*

*O zaman vecd ile bin secde eder varsa taşım;
Her certhamda, İlahi, boşanıp kanlı yaşım,
Fışkırır ruh-i mücerred gibi yerden na'sım!
O zaman yükselerek Arş'a değer, belki, başım.*

*Dalgalar sen de şafaklar gibi ey şanlı hilal!
Olsun artık dökülen kanlarımın hepsi helal.
Ebediyyen sana yok, ırkıma yok izmihlal;
Hakkıdır, hür yaşamış, bayrağımın hürriyet;
Hakkıdır, Hakk'a tapan, milletimin istiklal.*

M. AKİF ERSOY

Atatürk'ün Gençliğe Hitabesi

Ey Türk Gençliği!

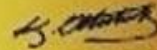
Birinci vazifen, Türk istiklâlini, Türk Cumhuriyetini, ilelebet, muhafaza ve müdafaa etmektir.

Mevcudiyetinin ve istikbalinin yegâne temeli budur. Bu temel, senin, en kıymetli hazinendir. İstikbalde dahi, seni bu hazineden mahrum etmek isteyecek, dahilî ve haricî bedhahların olacaktır.

Bir gün, İstiklâl ve Cumhuriyeti müdafaa mecburiyetine düşersen, vazifeye atılmak için, içinde bulunacağın vaziyetin imkân ve şerâitini düşünmeyeceksin! Bu imkân ve şerâit, çok nâmûsait bir mahiyette tezahür edebilir. İstiklâl ve Cumhuriyetine kastedecek düşmanlar, bütün dünyada emsali görülmemiş bir galibiyetin mümessili olabilirler. Cebren ve hile ile aziz vatanın, bütün kaleleri zaptedilmiş, bütün tersanelerine girilmiş, bütün orduları dağıtılmış ve memleketin her köşesi bilfiil işgal edilmiş olabilir. Bütün bu şerâitten daha elîm ve daha vahim olmak üzere, memleketin dahilinde, iktidara sahip olanlar gaflet ve dalâlet ve hattâ hıyanet içinde bulunabilirler.

Hattâ bu iktidar sahipleri şahsî menfaatlerini, müstevlilerin siyasi emelleriyle tevhit edebilirler. Millet, fakr ü zaruret içinde harap ve bîtap düşmüş olabilir.

Ey Türk istikbalinin evlâdı! İşte, bu ahval ve şerâit içinde dahi, vazifen; Türk İstiklâl ve Cumhuriyetini kurtarmaktır! Muhtaç olduğun kudret, damarlarındaki asil kanda mevcuttur!



Mustafa Kemal Atatürk
20 Ekim 1927

Okul/Kurum Bilgileri

İli:	ŞANLIURFA	İlçesi: SİVEREK	
Adres:	Yenişehir mh. Yenişehir 20.sk. no: 2	Coğrafi Konum (link)	https://www.google.com/maps/dir//37.7478835,39.3443049/@37.7478835,39.3443049,17z?entry=ttu
Telefon Numarası:	0 414 5525859	Faks Numarası:	-
e- Posta Adresi:		Web sayfası adresi:	972139@meb.k12.tr
Kurum Kodu:	972139	Öğretim Şekli:	İkili Eğitim

İÇİNDEKİLER	
	SUNUŞ
	GİRİŞ
1. BÖLÜM :	
GİRİŞ VE STRATEJİK PLANLAMA HAZIRLIK SÜRECİ	
	1.1.Strateji Geliştirme Kurulu ve Stratejik Plan Ekibi
	1.2.Planlama Süreci
2. BÖLÜM: DURUM ANALİZİ	
2.1	Kurumsal Tarihçe
2.2	Uygulanmakta Olan Planın Değerlendirilmesi
2.3	Yasal Yükümlülükler ve Mevzuat Analizi
2.4	Üst Politika Belgelerinin Analizi
2.5	Faaliyet Alanları ile Ürün ve Hizmetlerin Belirlenmesi.
2.6	Paydaş Analizi
2.7	Kuruluş İçi Analiz.
	2.1.7- Teşkilat Yapısı
	2.7.2- İnsan Kaynakları
	2.7.3- Teknolojik Düzey
	2.7.4- Mali Kaynaklar
	2.7.5- İstatistikî Veriler
2.8	Dış Çevre Analizi(Politik, Ekonomik, Sosyal, Teknolojik, Yasal ve Çevresel Çevre Analizi- PESTLE)
2.9.	Güçlü ve Zayıf Yönler ile Fırsatlar ve Tehditler(GZFT)Analizi.
2.10.	Tespit ve İhtiyaçların Belirlenmesi.
3. BÖLÜM: GELECEĞE BAKIŞ	
3.1.	Misyon
3.2.	Vizyon
3.3.	Temel Değerler
4.BÖLÜM:AMAÇ,HEDEFVE STRATEJİLERİN BELİRLENMESİ	
4.1.	Amaçlar
4.2.	Hedefler
4.3.	Performans Göstergeleri
4.4.	Stratejilerin Belirlenmesi
4.5.	Maliyetlendirme
5. İZLEME VE DEĞERLENDİRME	
6. EKLER(Paydaş Analiz Sonuçları)	

1.BÖLÜM

GİRİŞ VE STRATEJİK PLANIN HAZIRLIK SÜRECİ

1. GİRİŞ VE STRATEJİK PLANIN HAZIRLIK SÜRECİ

1.1.Strateji Geliştirme Kurulu ve Stratejik Plan Ekibi

Tablo 1. Strateji Geliştirme Kurulu ve Stratejik Plan Ekibi Tablosu

Strateji Geliştirme Kurulu Bilgileri		Stratejik Plan Ekibi Bilgileri	
Adı Soyadı	Unvanı	Adı Soyadı	Unvanı
Şenel AKSU NASANLI	Müdür	Perihan BAYRAKDAR ALKANAT	Müdür Yardımcısı.
Kadriye ÇALAN	Öğretmen	Sıddıka Feyza TEKİN	Öğretmen
Elif YILDIRIM	Öğretmen	Gülsüm Dilara DOĞAN	Öğretmen.
Hanım KAYA	O.A. Birliği Başk.	Mahsude GÖNÜLLÜ	Veli
Canan EVCİMEN	Veli	Melek ÖZUSAN	Veli

1.2.Planlama Süreci:

2024-2028 dönemi stratejik plan hazırlanma süreci “**Strateji Geliştirme Kurulu ve Stratejik Plan Ekibi**”kurulmuştur. Ekip tarafından oluşturulan çalışma takvimi kapsamında ilk aşamada durum analizi çalışmaları yapılmış ve durum analizi aşamasında, paydaşlarımızın plan sürecine aktif katılımını sağlamak üzere paydaş anketi, toplantı ve görüşmeler yapılmıştır. Bu bilgilendirme ve değerlendirme toplantılarında yapılan anketler ve hedef kitleye yöneltilen sorularla mevcut durum ile ilgili veriler toplanmıştır. Durum analizinin ardından geleceğe yönelim bölümüne geçilerek okulumuzun amaç, hedef, gösterge ve eylemleri belirlenmiştir. Çalışmaları yürüten ekip ve kurul bilgileri üstte verilmiştir.



2.BÖLÜM

DURUM ANALİZİ

2.DURUM ANALİZİ

2.1. Kurumsal Tarihçe

Okulumuz, Milli Eğitim Bakanlığı Okul Öncesi Eğitim Genel Müdürlüğüne bağlı bir Anaokulu olup binamız hayırsever eski Belediye Başkanımız Ali Murat BUCAK tarafından annesi Müzeyyen BUCAK adına yaptırılmış olup 26.12.2009 tarihinde eğitim-öğretime başlamıştır. İlde ilk Beyaz bayrak ve Beslenme Dostu belgelerini alan okullardan birisidir. Okulumuz tek katlı ve prefabriktir, yaklaşık bahçeyle birlikte 1083 m2 alan üzerine kurulmuştur. Okulumuz, Milli Eğitim Bakanlığı Okul Öncesi Eğitim Kurumları Yönetmeliğine bağlı olarak Milli Eğitim Bakanlığı "36-72 Aylık Çocuklar İçin Okul Öncesi Eğitim Programı'nı" uygulamakta olup bu program doğrultusunda eğitim etkinlikleri düzenlenmektedir. Öğrenci profilimiz sosyoekonomik düzeyi düşük aile çocuklarının yoğun olduğu yerleşim birimindedir. Okulumuzda Okul Aile Birliği kurulmuş olup velilerin gönüllü katılımı sağlanmaktadır.

Okulumuzda öğretmenlerimiz tarafından 5 yaş gurubu öğrencilere haftalık Deney, Kitap Okuma, Haftanın Çocuğu, Anne Atölyesi ve Sıfır Atık projeleri uygulanmaktadır.

Okulumuz, eğitim kadrosu yönünden genç ve dinamik olup gelişme ve yeniliklere açıktır. Kurum kültürü, bütün çalışanlar tarafından benimsenmiştir. Birlik ve beraberlik içinde eğitim ve öğretime devam edilmektedir.

2.2. Uygulanmakta Olan Stratejik Planın Değerlendirilmesi

2019-2023 Stratejik plan Değerlendirildiğinde Kayıt bölgemizde yer alan çocukların tamamına yakını, kurum kapasitemizi dolduracak şekilde kayıt altına alınmıştır. Devam ve devamsızlıkları idarelerimiz ve öğretmenlerimiz tarafından izlenmektedir. Derslik başına düşen ortalama öğrenci sayımız 23'ü bulmuştur. Okul kapasitemiz dolu olduğu için kayıt bölgemizdeki diğer öğrencilere kayıt imkânı verilememektedir. Okul öncesi programının değişmesi sebebi ile 2024-2028 Stratejik eylem planında yeni hedef ve performans göstergeleri komisyon tarafından belirlenerek uygulamaya konulacaktır.

2.3. Yasal Yükümlülükler ve Mevzuat Analizi

Tablo:2 Yasal Yükümlülükler

YASAL YÜKÜMLÜLÜK	DAYANAK
Okul Müdürü	MEB Eğitim Kurumları Yöneticileri Yönetmeliği, MEB Okulöncesi Eğitim ve İlköğretim Kurumları Yön.(Md.39/1)
Müdür Yardımcısı	MEB Eğitim Kurumları Yöneticileri Yönetmeliği, MEB Okulöncesi Eğitim ve İlköğretim Kurumları Yön.(Md.41/1)
Öğretmen	MEB Okulöncesi Eğitim ve İlköğretim Kurumları Yön.(Md.43/1,5,6,7,8-44)
Personel (Yardımcı Hizmetli)	MEB Okulöncesi Eğitim ve İlköğretim Kurumları Yön.(Md.50/1,2,3)
OGYE	MEB Eğitimde Kalite Yönetim Sistemi Yönergesi (Md. 4)
EKYS	MEB Eğitimde Kalite Yönetim Sistemi Yönergesi (Md. 4)
İhale Komisyonu	MEB Okulöncesi Eğitim ve İlköğretim Kurumları Yön. (Madde 69)
Ücret tespit komisyonu	MEB Okulöncesi Eğitim ve İlköğretim Kurumları Yön. (Madde 67)
Muayene ve Teslim Alma Komisyonu	MEB Okulöncesi Eğitim ve İlköğretim Kurumları Yön. (Madde 69)
Okul Aile Birliği	MEB Okulöncesi Eğitim ve İlköğretim Kurumları Yön. (Madde 80)
Öğretmenler Kurulu	MEB Okulöncesi Eğitim ve İlköğretim Kurumları Yön. (Madde 34)
Zümre Öğretmenler Kurulu	MEB Okulöncesi Eğitim ve İlköğretim Kurumları Yön. (Madde 35)

2.4. Üst Politika Belgeleri Analizi

Tablo: Üst Politika Belgeleri analizi

SIRA NO	REFERANS KAYNAĞININ ADI
1	10. Kalkınma Planı ve Eğitim Özal İhtisas Komisyon Raporu
2	TÜBİTAK Vizyon 2023 Eğitim ve İnsan Kaynakları Sonuç Raporu ve Strateji Belgesi
3	5018 sayılı Kamu Mali Yönetimi ve Kontrol Kanunu
4	Kamu İdarelerinde Stratejik Planlamaya İlişkin Usul ve Esaslar Hakkında Yönetmelik
5	Devlet Planlama Teşkilatı Kamu İdareleri İçin Stratejik Planlama Kılavuzu (DPT)
6	Milli Eğitim Bakanlığı 2015-2019 Stratejik Plan Hazırlık Programı
7	Milli Eğitim Bakanlığı Stratejik Plan Durum Analizi Raporu
8	61. Hükümet Programı
9	61. Hükümet Eylem Planı
10	Milli Eğitim Bakanlığı Strateji Geliştirme Başkanlığının 2013/26 Nolu Genelgesi
11	2014-2016 Orta Vadeli Program
12	MEB Sürekli Kurum Geliştirme Projesi
13	AB Müktesebatına Uyum Programı
14	657 Sayılı Devlet Memurları Kanunu
15	1739 Sayılı Milli Eğitim Temel Kanunu
16	Milli Eğitim Bakanlığı Okul Öncesi Eğitim ve İlköğretim Kurumları Yönetmeliği
17	Okul Öncesi Eğitim ve İlköğretim Kurumları Standartları Uygulama Yönergesi

2.5. Faaliyet Alanları ile Ürün/Hizmetlerin Belirlenmesi

Tablo 4:Faaliyet Alanlar & Ürün ve Hizmetler Tablosu

FAALİYET ALANI	ÜRÜN/HİZMETLER
Eğitim Öğretim Faaliyetleri	Öğrenci işleri *Kayıt işleri. * Devam-devamsızlık *Öğrenci Portfolyo Dosyası Tutulması *Sınıf Proje Çalışmaları * Nakil İşlemleri * Gelişim Raporu
Rehberlik Faaliyetleri	* Öğrencilere rehberlik etmek * Velilere rehberlik etmek *Rehberlik faaliyetlerini yürütmek *Ev Ziyaretleri * RAM'dan destek almak
Sosyal-Kültürel ve Sanatsal Faaliyetler	*Geziler *Veli Katılım Çalışmaları * Yıl Sonu Gösterileri * Öğrenci ürünlerinin sergilenmesi
Okul Aile Birliği Faaliyetleri	* Toplantılar * Sosyal dayanışma etkinlikleri (Kermesler)
İnsan Kaynakları Faaliyetleri(Mesleki gelişim faaliyetleri, personel etkinlikleri)	* Derece terfi 657 Sayılı Kanun * Hizmet içi eğitim 657 Sayılı Kanun *Özlük hakları 657 Sayılı Kanun *Mesleki Çalışmalar
Ölçme değerlendirme faaliyetleri	* Aylık plan değerlendirmeleri * Günlük plan değerlendirmeleri *Öğrenci gelişim ve gözlem değerlendirmeleri
Öğrenme ortamlarına yönelik faaliyetler	* Öğrenme merkezlerinin oluşturulması *Öğrenme ortamlarının sıklıkla güncellenmesi
HİZMET ALANLAR	
*Öğrenciler *Öğretmenler *Veliler	

2.6. Paydaş Analizi

Ek1: Paydaş Sınıflandırma Matrisi

PAYDAŞLAR	İÇ PAYDAŞLAR	DIŞ PAYDAŞLAR	YARARLANICI		
	Çalışanlar, Birimler	Temel Ortak	Stratejik Ortak	Tedarikçi	Müşteri, Hedef Kitle
Millî Eğitim Bakanlığı		✓	✓	✓	
Valilik		✓	✓	✓	
İl Milli Eğitim Müdürlüğü		✓	✓	✓	
İlçe Milli Eğitim Müdürlükleri		✓	✓	✓	
Okullar ve Bağlı Kurumlar		✓	✓	✓	
Öğretmenler ve Diğer Çalışanlar	✓				
Öğrenciler ve Veliler					✓
Okul Aile Birliği				✓	
Üniversite			✓	✓	
Belediyeler		✓	✓	✓	
Emniyet Müdürlüğü		✓	✓	✓	
Bayındırlık ve İskân Müdürlüğü		✓	✓	✓	
Sosyal Hizmetler Müdürlüğü		✓	✓	✓	
Gençlik ve Spor Müdürlüğü		✓	✓	✓	
Muhtarlık		✓	✓	✓	
İşveren Kuruluşlar				✓	
Sivil Toplum Kuruluşları		✓	✓		

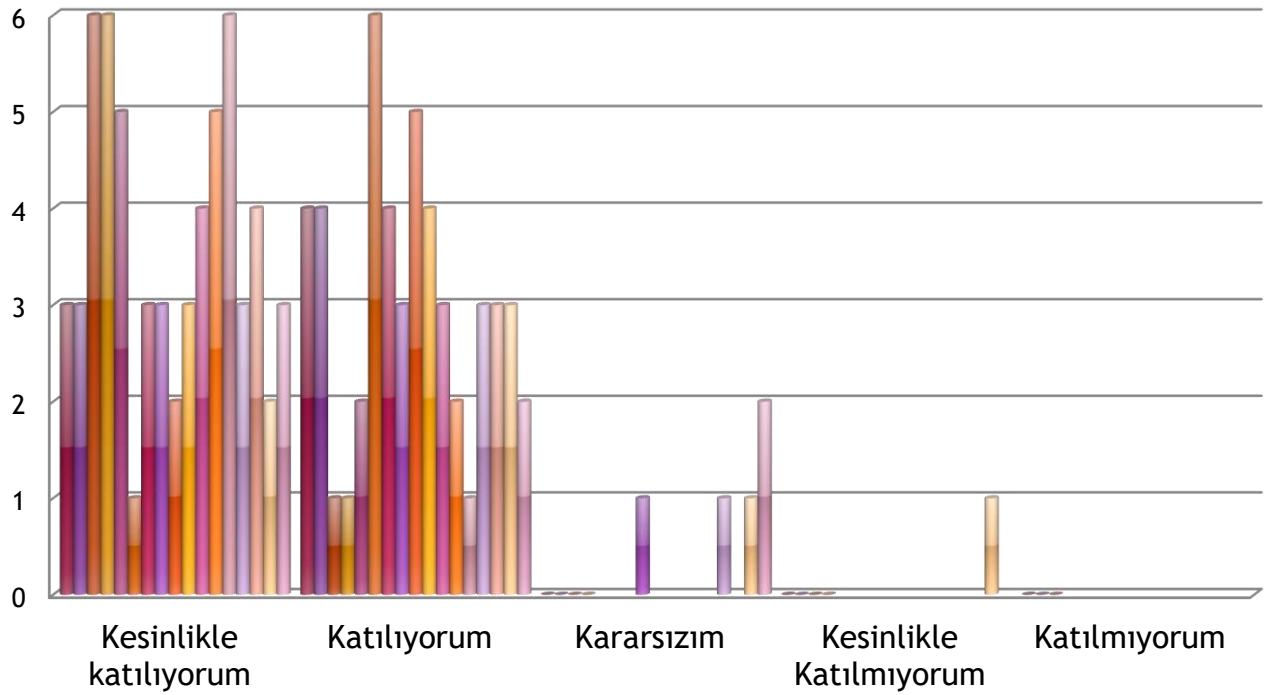
Ek2: Paydaş Önceliklendirme Matrisi

Paydaş	İç Paydaş	Dış Paydaş	Yararlanıcı (Müşteri)	Neden Paydaş?	Önceliği
MEB		✓		Bağlı olduğumuz merkezi idare	1
Öğrenciler			✓	Hizmetlerimizden Yararlandıkları için	1
STK		0		Amaç ve Hedeflerimize Ulaşmak İçin İş Birliği Yapacağımız Kurumlar	...

Ek:3 Yararlanıcı Ürün/Hizmet Matrisi

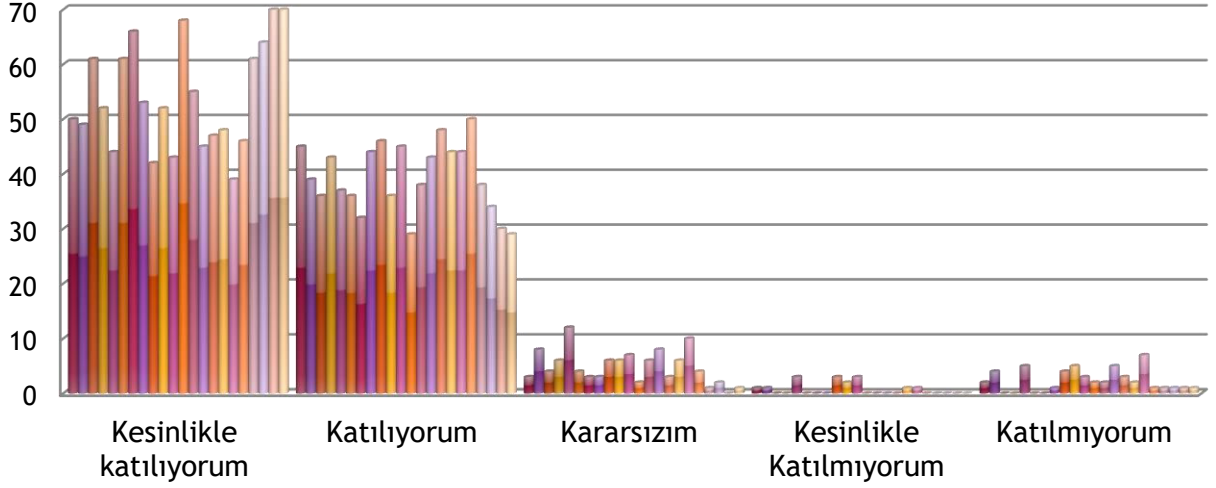
Ürün/Hizmet	Yararlanıcı (Müşteri)	Eğitim-Öğretim (Örgün - Yaygın)	Nitelikli İş Gücü	AR-GE, Projeler, Danışmanlık	Altyapı Donatım Yatırım	Yayın	Rehberlik, Kurs, Sosyal Etkinlikler	Mezunlar (Öğrenci)	Ölçme - Değerlendirme
Öğrenciler		✓			✓	✓	✓	:	✓
Veliler							✓		
Üniversiteler			0	0					
Medya						✓	✓		
Sağlık Kuruluşları				0					
Diğer Kurumlar									0
Özel Sektör				✓	0				

ÖĞRETMENLER İÇİN KONU BAŞLIKLARINA GÖRE ANALİZ GRAFİĞİ



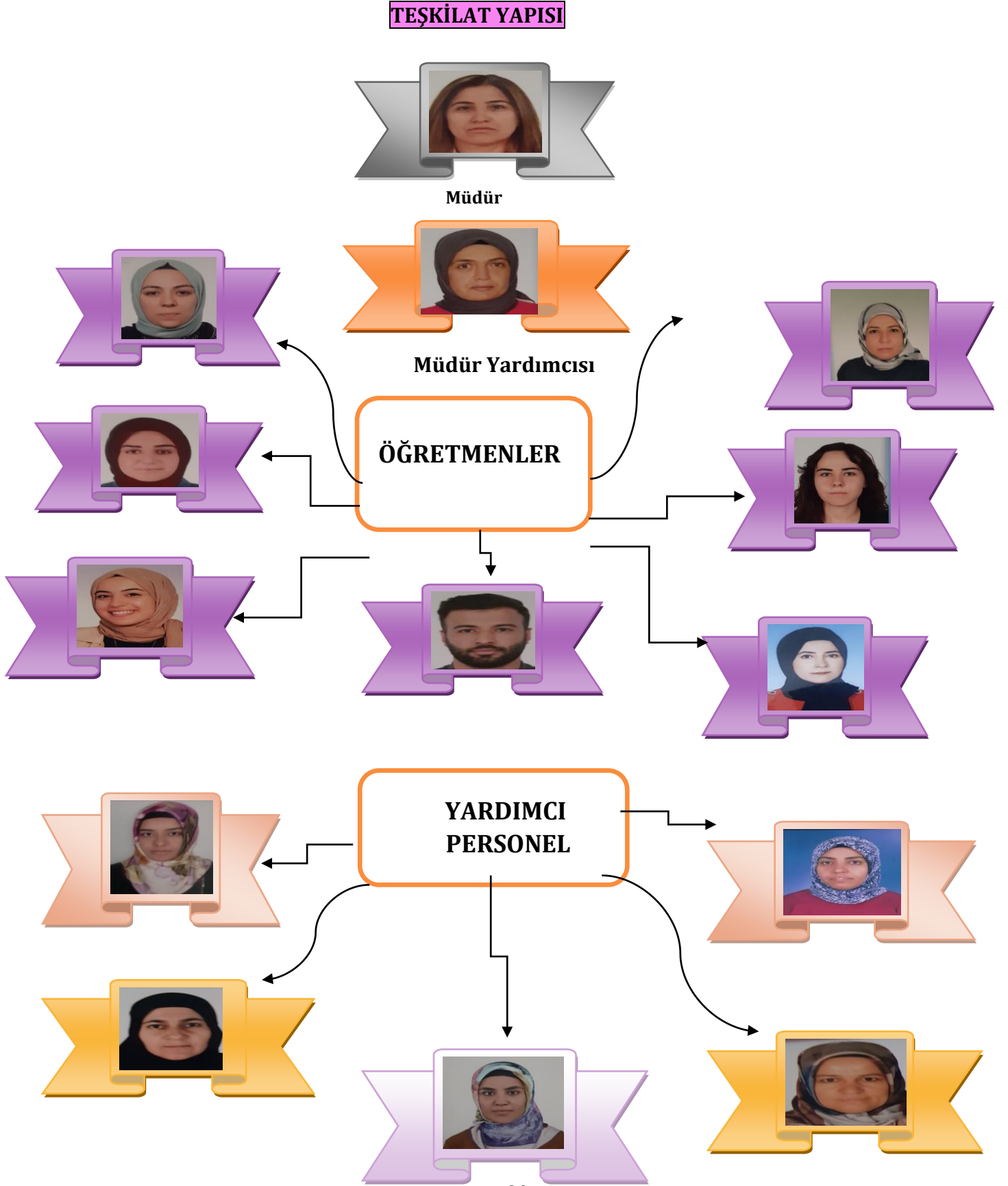
- Okulun misyonu ve vizyonunu tam olarak anlıyorum.
- Okulda eğitim ve yönetim kalitesi sürekli olarak geliyor.
- Okul temiz ve hijyeniktir.
- Okul, öğrencilerin ve personelin güvenliğini sağlamak için uygun güvenlik önlemleri alır.
- Okul, yeni kabul edilen öğrencilere uygun desteği sağlar.
- Okulumuz mesleki yeterliliğimi geliştirmek için eğitim fırsatları sunuyor.
- Okul yönetimimiz öğretmenleri etkin bir şekilde yönlendirir.
- Okulumuz, öğrencilerin öğrenme ilgisini uyandıracak bir öğrenme ortamı oluşturmuştur.
- Etkili bir öğretmen olmak için ihtiyaç duyduğum kaynaklara erişimim var.
- Bana sunulan kaynakları kullanmak için gerekli eğitime sahibim.
- Okulumuzun, farklı ihtiyaçları olan öğrencileri desteklemek için etkin bir politikası vardır.
- Okulumuz müfredat uygulamasını etkin bir şekilde izler.
- Okulumuz, velilere uygun etkinlikler düzenlemektedir.
- Diğer öğretmenlerle iş birliği yaparım.
- Okul personeli arasında dostane bir ilişki sürdürülür.
- Takım ruhumuz ve moralimiz yüksek.

VELİLER İÇİN KONU BAŞLIKLARINA GÖRE ANALİZ GRAFİĞİ



- Okulun misyonu ve vizyonunu tam olarak anlıyorum.
- Okulda eğitim ve yönetim kalitesi sürekli olarak gelişiyor.
- Okul temiz ve hijyeniktir.
- Okul, öğrencilerin ve personelin güvenliğini sağlamak için uygun güvenlik önlemleri alır.
- Okul, yeni kabul edilen öğrencilere uygun desteği sağlar.
- Okul, çocuğumun okumaya olan ilgisini geliştirmesine yardımcı olabilir.
- Okul çocuğumun öğrenme ilgisini güçlendiriyor.
- Okul çocuğumun ahlaki gelişimini teşvik edebilir.
- Okulda kullanılan değerlendirme yöntemleri çocuğumun gelişimini tüm yönleriyle anlamama yardımcı oluyor.
- Okul, çocuğumun öğrenme performansı ve gelişimi hakkında beni iyi bilgilendiriyor.
- Okul çocuğuma duygusal rahatsızlık ve öğrenme güçlükleri ile karşılaştığında yeterli desteği ve rehberlik sağlar.
- Öğretmenlerin benimle iletişim kurma yöntemlerinden memnunum.
- Herhangi bir problem durumunda müdür endişelerime cevap veriyor.
- Okulda, velilerin ihtiyaçlarına uygun eğitim faaliyetleri düzenlenir.
- Okul, çocukların gelişimini desteklemek için velilerle iyi bir ilişki kurar.
- Okul, aktif veli katılımını teşvik eder.
- Okulun veli etkinliklerine aktif olarak katılıyorum.
- Bir veli olarak okula aidiyet hissediyorum.
- Çocuğumun ev ödevlerini tamamlamasını sağlıyorum.
- Çocuğumu okumaya teşvik ederim.
- Çocuğumun her gün okula gitmesini sağlıyorum.
- Çocuğumun eğitiminde aktif bir ortağım.

2.7. Okul/Kurum İçi Analiz



2.7.2. İnsan Kaynakları

PERSONEL DURUMU

Okulumuzda 7 öğretmen 2 idareci bulunmaktadır.

PERSONEL	MEVCUT	İHTİYAÇ
Müdür	1	0
Müdür Yardımcısı	1	0
Okulöncesi Öğretmeni	7	0
Rehber Öğretmen	0	1
Güvenlikçi	0	1
İş Kur Personeli	2	0
Aşçı Usta Öğretici	2	0
Hizmetli	0	0
Sınıf Ablası	1	0
TOPLAM	14	2

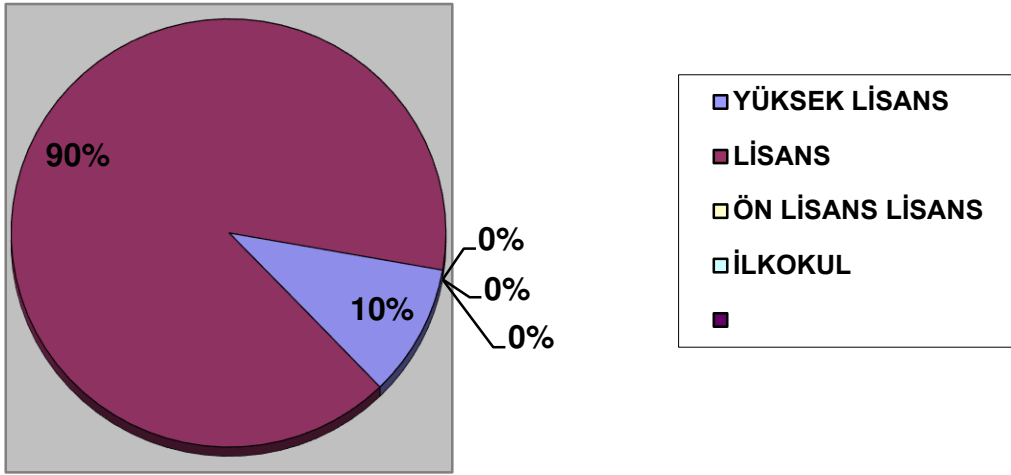
MÜZEYYEN BUCAK ANAOKULU ÖĞRETMEN DURUMU

SIR A NO	ADI SOYADI	ÜNVANI/BRANŞI	EĞİTİM DURUMU
1	ŞENEL AKSU NASANLI	OKUL MÜDÜRÜ	YÜKSEK LİSANS
2	PERİHAN BAYRAKDAR ALKANAT	MÜDÜR YARDM.	LİSANS
3	KADRİYE ÇALAN	O.Ö.ÖĞRETMENİ	LİSANS
4	SIDDIKA FEYZA TEKİN	O.Ö.ÖĞRETMENİ	LİSANS
5	ESRANUR DEMİR	O.Ö.ÖĞRETMENİ	LİSANS(ücretli)
6	ELİF YILDIRIM	O.Ö.ÖĞRETMENİ	LİSANS
7	GÜLSÜM DİLARA DOĞAN	O.Ö.ÖĞRETMENİ	LİSANS
8	MEHMET TAHİR TAHİR	O.Ö.ÖĞRETMENİ	LİSANS
9	REMZİYE ÇETİNER	O.Ö.ÖĞRETMENİ	LİSANS(ücretli)

Okulumuzda görev yapan bayan/erkek öğretmen oranı

Bayan öğretmen Sayısı	Erkek öğretmen Sayısı
9	1

ÖĞRETMENLERİN OKUDUKLARI LİSANS PROGRAMLARI



Tablo 6. İdari Personelin Hizmet Süresine İlişkin Bilgiler

Hizmet Süreleri	2024 Yıl İtibarıyla	
	Kişi Sayısı	%
1-4 Yıl		
5-6 Yıl		
7-10 Yıl		
10.....Üzeri	2	% 100

Tablo 7. Okul/Kurumda Oluşan Yönetici Sirkülasyonu Oranı

	Yıl İçerisinde Okul/Kurumdan Ayrılan Yönetici Sayısı			Yıl İçerisinde Okul/Kurumda Göreve Başlayan Yönetici Sayısı		
	2021	2022	2023	2021	2022	2023
TOPLAM		1	1		1	1

Tablo 8. İdari Personelin 2019-2023 Yılları Arasında Katıldığı Hizmet İçi Programları

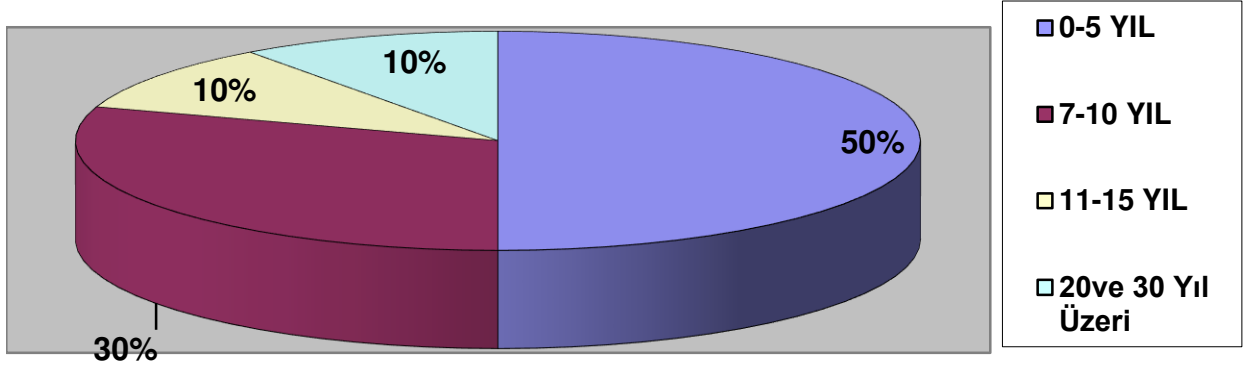
Adı ve Soyadı	Görevi	Katıldığı Çalışmanın Adı	Katıldığı Yıl	Belge No
Şenel AKSU NASANLI	Okul Müdürü	Fatih projesi alan bazlı öğretim süreci tasarım kursu	2023	2023007757
		Yetenekli öğrencileri ayırt edici özellikleri semineri	2023	2023007745
		Yöneticilerin Rehberlik Koordinasyon eğitimi semineri	2023	2023007735
		Zümrelerin etkin kullanımı semineri	2023	2023007731
		e- Twining, Erasmus + Proje ve etkinlikleri semineri	2023	2023007716
		Eğitimde dijital oyun kullanımı eğitimi	2023	2023007665
		Afet sonrası ruh sağlığı semineri	2023	2023001338
		Çocuk ve ergenlerde kayıp ve yas semineri	2023	2023001337
		Yönetici geliştirme program semineri -3	2022	2022631247
		Yönetici geliştirme program semineri -2	2022	2022631217
		Yönetici geliştirme program semineri -1	2022	2022630775
		Yönetici geliştirme program semineri -4	2022	2022630805
		İlk yardım eğitim kursu	2022	2022631105
		e-Sınav uygulama ve izleme sorumlusu kursu	2022	2022630599
		Çöpün yolculuğu ve ve geri dönüşüm semineri	2022	2022001595
		Sorumluluk, liderlik ve değerler eğitimi semineri	2022	2022001577
		Okul öncesi eğitiminde gelişimin ve Öğrenmenin değerlendirilmesi semineri	2022	2022001270
		Uzman öğretmenlik eğitim programı semineri	2022	2022001047
		Hizmet içi eğitimde yeni yaklaşımlar, uzman öğretmenlik ve başöğretmenlik süreci semineri	2022	2022001025
		Sosyal medya kullanımı ve iletişim semineri	2022	2022001025
		Zor durumların yönetimi, mesleki doyum, bilgelik psikolojisi, bilimsel liderlik, değişen dünya ve eğitim semineri	2022	2022001022
		Yönetimsel beceriler semineri	2022	2022000768
		İnsan hakları, demokrasi ve adalet eğitimi semineri	2022	2022000767
		Öğretimsel liderlik semineri	2022	2022000758
		Kadına karşı şiddeti önleme semineri	2022	2022000757
		Duygu düzenleme (öfke ve stres yönetimi) semineri	2022	2022000756
		Fatih projesi okullar envanter giriş modülü kullanımı kursu	2022	2022000712
		Harmanlanmış ortamlarda okul öncesi düzeyinde öğretimi farklılaştırma semineri	2021	2021001128
		Okul öncesi öğretmenlerinin uzaktan eğitim süreçlerinde ilk okuma yazma ve matematik öğretimi becerilerinin geliştirilmesi semineri	2021	2021000881
		SRC teorik ve uygulama sınavı sorumlusu semineri	2021	2021000368
		Robotik ve kodlama (temel düzey)eğitim kursu	2021	2021000309
		Zekâ oyunları 1. Uzaktan eğitim kursu	2021	2021000215
		Zekâ oyunları 1. Uzaktan eğitim kursu	2021	2021000199
		Masal anlatıcılığı uzaktan eğitim kursu	2021	2021000060
Soruşturma teknikleri kursu	2020	2020630491		
Okul tabanlı afet eğitim kursu	2020	20200000419		
Okul Aile İşbirliği Geliştirme Programı Eğitimi Kursu	2019	2019631720		

Perihan BAYRAKDAR ALKANAT	Müdür Yardımcısı	Okul Tabanlı Afet Eğitimi Kursu	2020	2020000308
		Masal Anlatıcılığı Uzaktan Eğitim Kursu	2020	2020000362
		İlk Yardım Eğitimi Kursu	2022	2022630200
		Öğretmenlik Uygulaması Danışmanlığı Eğitimi Kursu	2023	2023002416
		Okul Yöneticilerinin Rehberlik Koordinasyon Eğitimi Semineri	2023	2023007735
		Çocuklar için Felsefe - p4c farkındalık eğitimi semineri	2021	2021001114
		Şanlıurfa Arkeoloji Müzesi ve Göbekli tepe Müze Kiti Uzaktan Eğitim Semineri	2022	2022000206
		Türk İşaret Dili Uzaktan Eğitim Semineri -1	2022	2022000211
		Okul Öncesi Öğretmenlerinin Uzaktan Eğitim Süreçlerinde İlk Okuma Yazma ve Matematik Öğretimi Becerilerinin geliştirilmesi uzaktan eğitim semineri	2022	2022000310
		Türk İşaret Dili Uzaktan Eğitim Semineri -2	2022	2022000396
		Duygu Düzenleme (öfke ve stres yönetimi) Semineri	2022	2022000756
		İnsan Hakları, Demokrasi ve Adalet Eğitimi Semineri	2022	2022000767
		Yönetimsel Beceriler Semineri	2022	2022000768
		İhmal ve İstismar Semineri	2022	2022000795
		Akran Zorbalığı Semineri	2022	2022000884
		Merhamet ve Yavaşlamak Semineri	2022	2022001016
		Öğretmen Olmak Semineri	2022	2022001018
		Öğretmenin Fabrika Ayarları Semineri	2022	2022001019
		Hizmet İçi Eğitimde Yeni Yaklaşımlar, Uzman Öğretmenlik ve Başöğretmenlik Süreci Semineri	2022	2022001025
		Uzman Öğretmenlik Eğitim Programı Semineri	2022	2022001047
		Öğretmen Olmak Semineri	2022	2022001220
		Okul Öncesi Eğitiminde Gelişim ve Öğrenmenin Değerlendirilmesi Semineri	2022	2022001270
		Başlangıç Düzeyi Piyano Eğitimi Semineri	2022	2022001565
		Okul Öncesinde Drama Eğitimi Semineri	2022	2022001581
		Çöpün Yolculuğu ve Geri Dönüşüm Semineri	2022	2022001595
		Oyun Terapisinin Eğitim Ortamında Kullanımı Semineri	2022	2022002090
		Afet Sonrası Okul Öncesi Öğretmenlerinin Psikososyal Destek Becerilerinin Geliştirilmesi Semineri	2023	2023002458
		Okul Öncesi Döneminde Çocuklar İçin Matematik Oyunları Semineri	2023	2023002463
		Becerileri Eğitimi Semineri	2023	2023003845
		Okul Kültürünün Geliştirilmesi Semineri	2023	2023003856
		Özel Yetenekli Öğrencilerin Ayırt Edici Özellikleri Semineri	2023	2023003870
		e twinning, erasmus+proje ve etkinlikleri semineri	2023	2023007716
		MEB Birim Amirlerinin Öğretmen Bilgilendirme Semineri	2023	2023007736

Tablo 9. Öğretmenlerin Hizmet Süreleri (Yıl İtibarıyla)

Hizmet Süreleri	Branşı	Kadın	Erkek	Hizmet Yılı	Toplam
0-5 Yıl	Okul Öncesi	4	1		5
7-10 Yıl	Okul Öncesi	3	-		3
11-15 Yıl	Okul Öncesi	1			1
20 ve 30 Yıl üzeri	Okul Öncesi	1			1

Öğretmenlerin Hizmet Süreleri Grafiği



Tablo 10. Kurumda Gerçekleşen Öğretmen Sirkülasyonunun Oranı

	Yıl İçerisinde Kurumdan Ayrılan Öğretmen Sayısı			Yıl İçerisinde Kurumda Göreve Başlayan Öğretmen Sayısı		
	2021	2022	2023	2021	2022	2023
TOPLAM	4	6	5	4	5	11

Tablo 11. Öğretmenlerin Katıldığı Hizmet İçi Eğitim Programları

Adı ve Soyadı	Branşı	Katıldığı Çalışmanın Adı	Katıldığı Yıl	Belge No
Sıddıka Feyza TEKİN	Okul Öncesi	MEB birim amirlerinin öğretmen bilgilendirme semineri	2023	2023007736
		Özel yetenekli öğrencilerin ayırt edici özellikleri semineri	2023	2023003870
		Okul kültürünün geliştirilmesi semineri	2023	2023003856
		Zaman yönetimi semineri	2023	2023002452
		Bağımlılıkla mücadele semineri 1	2023	2023001706
		İlk yardım eğitimi kursu	2022	2022630707
		Okul öncesinde drama eğitimi semineri	2022	2022001581
		Başlangıç düzeyi piyano eğitimi semineri	2022	2022001565
		Okul öncesi eğitiminde gelişim ve öğrenmenin değerlendirilmesi semineri	2022	2022001270
		Sınıf içi ölçme ve değerlendirme semineri	2022	2022001262
		Hizmet içi eğitimde yeni yaklaşımlar, uzman öğretmenlik ve başöğretmenlik süreci semineri	2022	2022001025
		Zor durumların yönetimi, mesleki doyum, bilgelik psikolojisi, bilimsel liderlik, değişen dünya ve eğitim semineri	2022	2022001022
		Öğretmen olmak semineri	2022	2022001018
		Merhamet ve yavaşlamak semineri	2022	2022001016
		İhmal ve istismar semineri	2022	2022000762
		Mesleki çalışma - çocuklar için felsefe - p4c farkındalık eğitimi semineri	2021	2021001114
		Masal anlatıcılığı uzaktan eğitim kursu	2021	2021000986
		Okul öncesi öğretmenlerinin uzaktan eğitim süreçlerinde ilk okuma yazma ve matematik öğretimi becerilerinin geliştirilmesi uzaktan eğitim semineri	2021	2021000905
		Zekâ oyunları 2 uzaktan eğitimi kursu	2021	2021000567
		Zekâ oyunları 1 uzaktan eğitimi kursu	2021	2021000552
		Çalışanların temel iş sağlığı ve güvenliği eğitimi kursu	2019	2019630677
Yangın eğitimi kursu	2019	2019630361		
Elif YILDIRIM	Okul Öncesi	Deprem bölgesinde göreve yeni başlayan öğretmenlerin mesleğe başlama eğitim semineri	2023	2023631301
		Aday öğretmenlik uyum eğitim semineri	2023	2023631161
		Adaylık zorunlu hizmet içi eğitim semineri	2023	2023007736
		MEB birim amirlerinin öğretmen bilgilendirme semineri	2023	2023007736
		E twinningerasmus+proje ve etkinlikleri semineri	2023	2023007716
		Türkçenin kullanımı ve diksiyon uzaktan eğitim semineri	2023	2023007612
Gülsüm Dilara DOĞAN	Okul Öncesi	Aday öğretmenlik uyum eğitim semineri	2023	2023631160
		Adaylık zorunlu hizmet içi eğitim semineri	2023	2023007762

		MEB birim amirlerinin öğretmen bilgilendirme semineri	2023	2023007736
		E twinningerasmus+proje ve etkinlikleri semineri	2023	2023007716
		Türkçenin kullanımı ve diksiyon uzaktan eğitim semineri	2023	2023008782
Kadriye ÇALAN	Okul Öncesi	Okul aile işbirliği geliştirme programı eğitimi kursu	2019	2019631351
		Proje danışmanlığı semineri	2020	2020000291
		Okul Tabanlı Afet Eğitimi Kursu	2020	2020000308
		Masal Anlatıcılığı Uzaktan Eğitim Kursu	2021	2021000060
		Müze eğitimi kursu	2021	2021000075
		Zeka oyunları 1 uzaktan eğitimi kursu	2021	2021000088
		Uzaktan eğitim sürecinde, tasarım ve yönetim becerilerinin geliştirilmesi kursu	2021	2021000171
		Türkçenin kullanımı ve diksiyon uzaktan eğitim semineri	2021	2021000562
		Zeka oyunları 2 uzaktan eğitimi kursu	2021	2021000567
		Okul öncesi öğretmenlerinin uzaktan eğitim süreçlerinde ilk okuma yazma ve matematik öğretimi becerilerinin geliştirilmesi uzaktan eğitim semineri	2021	2021001029
		İlk yardım uzaktan eğitim semineri	2022	2022000507
		Geçici koruma statüsündeki çocuklara rehberlik hizmetleri semineri	2022	2022000512
		İklim değişikliği ve çevre eğitimi semineri	2022	2022000562
		Atık yönetimi ve sıfır atık semineri	2022	2022000606
		Duygu düzenleme (öfke ve stres yönetimi) semineri	2022	2022000756
		Öğretimsel liderlik semineri	2022	2022000758
		İnsan hakları, demokrasi ve adalet eğitim semineri	2022	2022000767
		Kendilik cesareti semineri	2022	2022001015
		Merhamet ve Yavaşlamak Semineri	2022	2022001016
		Öğretmen olmak semineri	2022	2022001018
		Hizmet içi eğitimde yeni yaklaşımlar, uzman öğretmenlik ve başöğretmenlik süreci semineri	2022	2022001025
		Uzman öğretmenlik eğitim programı semineri	2022	2022001047
		Ergenliğin yılmazlık becerileri ile desteklenmesi semineri	2022	2022001089
		Sosyal duygusal ve bilişsel gelişim semineri	2022	2022001096
		Aktif öğrenme yöntem ve teknikleri semineri	2022	2022001099
		Kitap ve hayat semineri	2022	2022001218
		Hız çağında öğretmen olmak ve dijital obezite semineri	2022	2022001274
		Çocuk resimleri analizi semineri	2022	2022001275
		Sorumluluk, liderlik ve değerler eğitimi semineri	2022	2022001577
		Çöpün yolculuğu ve geri dönüşüm semineri	2022	2022001595
		Okul öncesi eğitiminde gelişim ve öğrenmenin değerlendirilmesi semineri	2022	2022630913
		Çocuk ve ergenlerde kayıp ve yas semineri	2023	2023001450
		Afet sonrası ruh sağlığı semineri	2023	2023001451
		Bağımlılıkla mücadele semineri 1	2023	2023001824

		Hayatımızdaki öğretmen semineri	2023	2023002449
		Okul öncesi dönemde çocuklar için matematik oyunları semineri	2023	2023002463
		Özel yetenekli öğrencilerin ayırt edici özellikleri semineri	2023	2023003870
		Meb birim amirlerinin öğretmen bilgilendirme semineri	2023	2023007736
Mehmet Tahir TATAR	Okul Öncesi	Aday öğretmenlik uyum eğitim semineri	2023	2023631158
		Adaylık zorunlu hizmet içi eğitim semineri	2023	2023008946
		MEB birim amirlerinin öğretmen bilgilendirme semineri	2023	2023007736
		E twinningerasmus+proje ve etkinlikleri semineri	2023	2023007716
		Türkçenin kullanımı ve diksiyon uzaktan eğitim semineri	2023	2023008782

Tablo 12. Kurumdaki Mevcut Hizmetli

	Görevi	Erkek	Kadın	Eğitim Durumu	Hizmet Yılı	Toplam
1	Sınıf Ablası		1	Ön Lisans	5 Ay	1
2	Hizmetli (İş Kur)		1	Lise	6 Ay	1
3	Hizmetli (İş Kur)		1	İlkokul	5 Ay	1
4	Aşçı		1	Lise	6 Ay	1
5	Aşçı		1	Lise	0	1
						5

Tablo 13. Çalışanların Görev Dağılımı

Çalışanın Ünvanı	Görevleri
Okul /Kurum Müdürü	<p>a) Okulda bütün çalışmaları ilgililerle iş birliği yaparak eğitim yılı başlamadan önce plânlar ve düzenler.</p> <p>b) Eğitim ve yönetimin verimliliğini artırmak, eğitimin kalitesini yükseltmek ve bu konuda sürekli gelişimi sağlamak için gerekli araştırmaları yapar, eğitimle ilgili gelişmeleri izler ve sonuçlarını değerlendirir.</p> <p>c) Yıllık ve günlük plânların eğitim programlarına göre hazırlanmasında ve diğer çalışmalarda öğretmenlere rehberlik eder, plânlarını imzalar ve çalışmalarını denetler.</p> <p>d) Kurumun temizlik ve düzeni ile öğretmen ve diğer personelin sağlık, temizlik ve beslenme işleriyle ilgili çalışmalarını izler. Aylık yemek listesinin çocukların gelişim özellikleri, ihtiyaçları ve çevre şartları doğrultusunda hazırlanmasında müdür yardımcısı ve öğretmenlerle iş birliği yapar.</p> <p>e) Okul bina ve tesislerinin kullanımı, bakımı, temizliği, doğal afete karşı korunması, binanın fiziksel durumu ve donanımından kaynaklanan kazalara neden olabilecek merdiven, radyatör, soba, korniş, kapı, pencere, kaygan zemin, oyun materyali ve benzeri unsurlara karşı okulun iç ve dış güvenliğinin sağlanması yönünde gereken önlemleri alır.</p> <p>f) Özel eğitim gerektiren çocukların eğitimi için gerekli önlemleri alır.</p> <p>g) Eğitim materyallerinin sağlanması, kullanılması, korunması, bakımı, temizliği ve düzeni için gerekli önlemleri alır.</p> <p>h) Çocukların periyodik olarak sağlık kontrollerinin yapılmasını sağlar.</p> <p>i) Okulun yıllık bütçesini hazırlar, ödeneklerin zamanında ve yöntemine uygun kullanılmasına ilişkin işlemleri izler, bütçenin ilgili makamlara gönderilmesini sağlar.</p> <p>j) Eğitim istatistiklerinin, ödenek istem çizelgelerinin ve resmî yazıların hatasız ve eksiksiz hazırlanmasını ve ilgili makamlara zamanında gönderilmesini sağlar.</p> <p>k) Okulla ilgili olağanüstü durumları ilgili makama bildirir.</p> <p>l) İlgili makamlarca yazılı, basılı ya da elektronik ortamda yayımlanan kanun, yönetmelik, yönerge ve diğer emirlerin ilgililere duyurulmasını sağlar. Mevzuatın uygulanması ile ilgili önlemleri alır.</p> <p>m) Okulun taşınmalarını, göreve başlama veya görevden ayrılma durumunda Taşınır Mal Yönetmeliği hükümlerine göre devir-teslim eder.</p> <p>n) Okul öncesi eğitimin tanıtımı ve yaygınlaştırılması amacıyla toplantı, panel, sempozyum ve benzeri etkinliklerin düzenlenmesi için gerekli çalışmaları yapar.</p> <p>o) Çocuklara verilen günlük yemek örneklerinin uygun ortamda 24 saat saklanmasını sağlar.</p> <p>p) Personelin disiplin ve sicili ile ilgili iş ve işlemlerini yürütür.</p> <p>r) Velilerden alınan ücretlerin harcanmasında harcama birimi görevini yerine getirir.</p> <p>s) Görev tanımlarında belirtilen diğer görevleri yapar.</p> <p>ş) Okulda öğle yemeği saatlerinde çocukların düzenli olarak yemek yemelerini ve günlük eğitimin sona ermesinden velilerin çocuklarını teslim almalarına kadar geçen sürede okul-aile birliği ile de işbirliği yaparak çocukların gözetimleri ile ilgili tedbirleri alır.</p> <p>t) Okulun çevresinde müdür yardımcısı ve öğretmenler tarafından alan taraması yapılmasını sağlar.</p> <p>u) Çocukların sabahçı, öğlenci ve tam gün olarak gruplandırılmasında çalışan anne ve babaların taleplerini göz önünde bulundurur.</p>
Müdür Yardımcısı	<p>a) Okulun yönetim, eğitim ve büro işleriyle ilgili olarak müdür tarafından verilen görevleri yapar.</p> <p>b) Öğretmenlerce tutulan çocuk gelişim kayıtlarını izler.</p> <p>c) Aylık yemek listesini hazırlar veya hazırlatır.</p> <p>d) Yemekhane ve okulun genel temizlik işlerini organize eder.</p> <p>e) Okula gelen erzakın muayenesini ve günlük erzakın ambardan çıkarılmasını sağlar.</p> <p>f) Gerektiğinde okul müdürüne vekâlet eder.</p> <p>g) Velilerden alınan ücretlerin harcanmasında gerçekleştirme birimi görevini yürütür.</p> <p>h) Okul müdürü tarafından verilen diğer görevleri yapar.</p> <p>ı) Okulda öğle yemeği saatlerinde çocukların düzenli olarak yemek yemelerini ve günlük eğitimin sona ermesinden velilerin çocuklarını teslim almalarına kadar geçen sürede çocukların gözetimleri ile ilgili olarak okul müdürü tarafından alınan tedbirlerin uygulanmasına yardımcı olur.</p>
Öğretmenler	<p>a) Eğitim programına uygun olarak yıllık ve günlük planları hazırlar ve uygular, Öğretmen Çalışma Saatleri Devam Takip Defterini doldurur ve imzalar.</p> <p>b) Etkinlikler için gereken eğitim materyallerini hazırlar. Araç-gereç ve eğitim materyallerinin korunmasını,</p>

	<p>bakım ve onarımını sağlar.</p> <p>c) Her çocuk için kazanım değerlendirme dosyası tutar. Kazanım değerlendirme dosyasındaki bilgiler esas alınarak hazırlanan gelişim raporu ile öğrenci dosya bilgilerini e-okul sistemine işler.</p> <p>d) Aile eğitimiyle ilgili çalışmaların plânlanmasına katılır ve uygular.</p> <p>e) Okulda kutlanacak özel günleri plânlar ve uygular.</p> <p>f) Okulun genel eğitim etkinliklerine katılır.</p> <p>g) Özel eğitim gerektiren çocukların eğitimi için önlemler alır.</p> <p>h) Nöbet çizelgesine uygun olarak nöbet görevini yerine getirir.</p> <p>ı) Kanun, Tüzük, Yönerge, Genelge ve Tebliğler Dergisini okur ve imzalar.</p> <p>j) Öğretmenler Kurulu ve zümre öğretmenler kurulu toplantılarına katılır.</p> <p>k) İhtiyaç ve görevlendirme hâlinde gerçekleştirme birimi görevini yerine getirir.</p> <p>l) Yönetimin vereceği eğitimle ilgili diğer görevleri yapar.</p> <p>m) Programda eğitim etkinliği olarak yer alan kahvaltı ve öğle yemeğine katılır, çocukların düzenli olarak yemek yeme alışkanlığı kazanmalarını sağlar.</p> <p>n) Grubundaki çocukları gözlemleyerek üstün yetenekli çocukların rehberlik araştırma merkezine bildirimini sağlar.</p>
Yardımcı Hizmetler Personeli	<p>a) Okul binası ve okuldaki eşyaların temizliğini, basit bakım ve onarımlarını yapar. b) Okula gelen-giden çeşitli malzeme ile araç-gereci gerekli yerlere taşır ve yerleştirir.</p> <p>c) Okul yönetimince yapılacak plânlama ve iş bölümüne göre her türlü yazı ve dosyayı dağıtır ve toplar.</p> <p>d) Hizmet yerlerinin aydınlatma ve ısıtma işlerinde çalışır.</p> <p>e) Bekçinin bulunmadığı durumlarda dönüşümlü olarak gece nöbeti tutar.</p> <p>f) Okul bahçesinin ve bahçe araç - gerecinin temizlik, bakım ve onarımı ile ilgili bahçıvanlık hizmetlerini yapar.</p> <p>g) Yönetici ve öğretmenler tarafından kendisine verilen hizmetlerle ilgili diğer görevleri yerine getirir.</p>
Aşçı	<p>a) Günlük yemek listesine göre kendisine teslim edilen besin maddelerini nöbetçi öğretmenin gözetim ve denetimi altında, sağlık ve temizlik kurallarına uygun olarak hazırlar ve pişirir. Yiyeceklerin kalitesi ve görüntüsü bozulmadan dağıtımını yapar. b) Teslim aldığı besin maddelerinin bozulmayacak şekilde saklanmasını, eksiksiz olarak hazırlanmasını, yerinde kullanılmasını ve israf edilmemesini sağlar.</p> <p>c) Mutfakta kullanılan kapların temiz bulundurulmasına özen gösterir, mutfağın genel temizlik ve çalışma düzenini sağlar.</p> <p>d) Okul yönetimince hazırlanan yemekhane talimatnamesinde belirtilen diğer görevleri yapar</p>

Tablo 14. Okul Rehberlik Hizmetleri

Mevcut Kapasite				Mevcut Kapasite Kullanımı ve Performans					
Psikolojik Danışman Norm Sayısı	Görev Yapan Psikolojik Danışman Sayısı	İhtiyaç Duyulan Psikolojik Danışman Sayısı	Görüşme Odası Sayısı	Danışmanlık Hizmeti Alan			Rehberlik Hizmetleri İle İlgili Düzenlenen Eğitim/Paylaşım Toplantısı vb. Faaliyet Sayısı		
				Öğrenci Sayısı	Öğretmen Sayısı	Veli Sayısı	Öğretmenlere Yönelik	Öğrencilere Yönelik	Velilere Yönelik
0	0	1	0	151	7	85	1	3	2

2.7.3.Teknolojik Düzey

Okul genelinde internet mevcuttur. Sınıflarımızda bilgisayar bulunmamaktadır. Çok amaçlı salonumuzda bir adet projeksiyon cihazımız bulunmaktadır. Sınıflar dönüşümlü olarak kullanılmaktadır.. Müdür ve müdür yardımcı odasında birer adet yazıcı bulunmaktadır. Okulumuzda bilgisayar odası bulunmamaktadır. Okulun tüm alanlarını görebilecek şekilde kameralarımız mevcuttur. Okul dışı iletişimi sağlamak için 1 telefon bulunmaktadır. Milli eğitimle yapılan işlemlerde DYS (Doküman Yönetim Sistemi) kullanılmaktadır. Gelecek dönemler için bütün sınıflara bilgisayar yâda akıllı tahta temin edilmesi amaçlanmaktadır.

Tablo 15. Teknolojik Araç-Gereç Durumu

Araç-Gereçler	2021	2022	2023	İhtiyaç
Bilgisayar	3	1	2	4
Yazıcı	2	2	2	1
Tarayıcı	Yok	Yok	Yok	1
Tepegöz	Yok	Yok	Yok	Yok
Projeksiyon	1	1	1	Yok
Televizyon	Yok	1	0	Yok
İnternet bağlantısı	Var	0	0	Yok
Fen Laboratuvarı	0	0	0	1
Bilgisayar Laboratuvarı	0	0	0	1
Fax	0	0	0	0
Kamera	4	8	8	2
Okul/kurumun İnternet sitesi	Var	Var	Var	Yok
Personel/e-mail adresi oranı	%100	%100	%100	%100
Ses sistemi	Var	Var	Var	1

Tablo 16. Fiziki Mekân Durumu

Fiziki Mekân	Var	Yok	Adedi	İhtiyaç	Açıklama
Öğretmen Çalışma Odası		X		1	Okulumuz 237 metre karelik prefabrik bir yapıya sahip olduğu için artı odalar ilave edememekteyiz. Okulumuz kapasitesinin arttırılması için yıkılıp yerine daha büyük betonarme bir bina yapılması gerekmektedir.
Ekipman Odası		X		1	
Kütüphane		X			
Rehberlik Servisi		X		1	
Resim Odası		X		1	
Müzik Odası		X		1	
Çok Amaçlı Salon	X		1		
Spor Salonu		X		1	

Yerleşim Alanı

YERLEŞİM		
Toplam Alan (m2)	Bina Alanı (m2)	Bahçe alanı (m2)
1083 m2	237m2	846 m2

2.7.4. Mali Kaynaklar

Tablo 17. Kaynak Tablosu

Kaynaklar	2024	2025	2026	2027	2028
Okul Katkı Payı	5631,94 TL	210000 TL	750000 TL	1125000 TL	1875000 TL
Okul Aile Birliği	202500 TL	350000 TL	750000 TL	1500000 TL	2250000 TL
Dış Kaynak/Projeler	0	0	0	0	0
Diğer	0	0	0	0	0
TOPLAM	208131,94	371000 TL	1500000 TL	2625000 TL	4125000 TL

Tahmini bütçe baz alınarak hazırlanmıştır.

Tablo 18. Harcama Kalemler

Harcama Kalemi	Çeşitleri
Personel	Sözleşmeli olarak çalışan personelin (sekreter temizlik, güvenlik) ücret, vergi, sigorta vb. giderleri
Bakım ve Onarım	Okul binası ve tesisatlarıyla ilgili her türlü küçük onarım; makine, bilgisayar, yazıcı vb. bakım giderleri
Sosyal-sportif faaliyetler	Etkinlikler ile ilgili giderler
Temizlik	Temizlik malzemeleri alımı
Oyuncak Giderleri	Okulöncesi öğrencilerinin kullanabileceği her türden oyuncak alımı
Kırtasiye	Her türlü kırtasiye ve sarf malzemesi giderleri
Yiyecek ve İçecek Alımı	Tüm yiyecek ve içecek giderleri
Diğer	Yukarıda tanımlanamayan tüm diğer giderler.

Tablo 19. Gelir-Gider Tablosu

YILLAR	2021		2022		2023		
	GELİR	GİDER	GELİR	GİDER	GELİR	GİDER	
HARCAMA KALEMLERİ							
Temizlik	4210,00	-	49227,24	800,00	133098,00	1200	
Bakım ve Onarım		-		10819,20		18655,32	
Bilgisayar Harcamaları		1203,60				1298,00	
Oyuncak Giderleri		860,00					
Sosyal Faaliyetler		-					
Kırtasiye		516,25				6035,97	
Personel ve İşçi Giderleri		2579,85				12601,12	84759,17
Yiyecek ve İçecek Alımı						1837,50	1000,00
Diğer		-				12715,56	6549,71
GENEL				2579,85			38773,38

2.7.5. İstatistikî Veriler**Tablo 20. Yıllara Göre Öğrenci Sayıları**

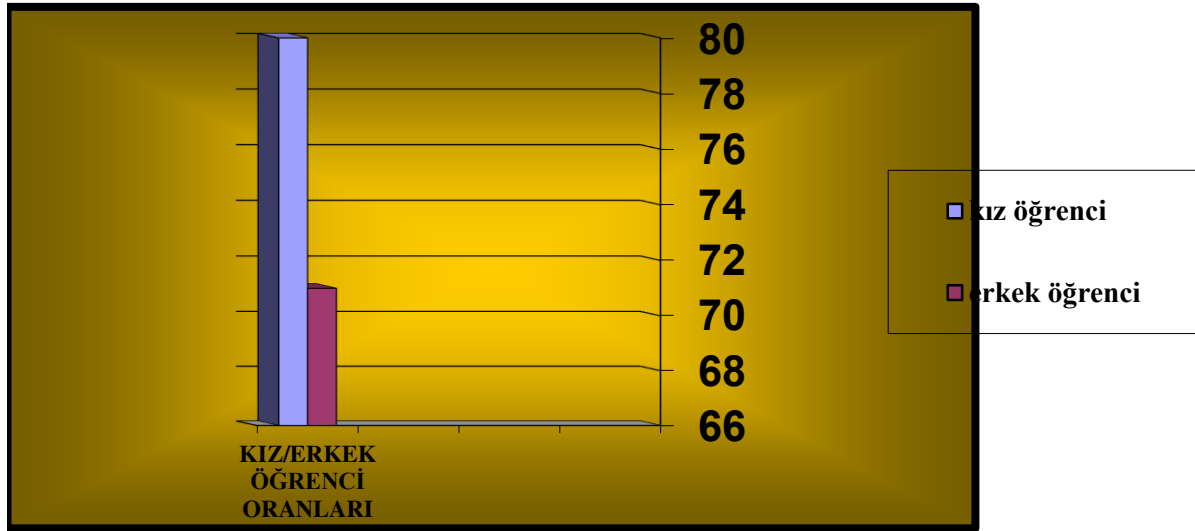
Öğrenci Sayısına İlişkin Bilgiler						
	2020-2021		2021-2022		2022-2023	
	Kız	Erkek	Kız	Erkek	Kız	Erkek
Okul Öncesi						
Öğrenci Sayısı	28	47	56	62	72	63
Toplam Öğrenci Sayısı	75		118		135	

Tablo 21. Karşılaştırmalı Öğretmen/Öğrenci Durumu

ÖĞRETMEN	ÖĞRENCİ				OKUL
	Öğrenci sayısı		Toplam öğrenci sayısı	Kaynaştırma Öğrencisi	
	Kız	Erkek			
Toplam öğretmen sayısı					
7	80	71	151	2	22

Tablo 22. 2024 Yılı Sınıf Şube Öğrenci Sayıları

SINIF ADI	EĞİTİM ŞEKLİ	KIZ	ERKEK	TOPLAM
4 YAŞ A	SABAH	11	9	21
4 YAŞ B	ÖĞLEN	18	8	26
5 YAŞ A	SABAH	9	9	18
5 YAŞ B	SABAH	11	8	19
5 YAŞ C	ÖĞLEN	11	13	24
5 YAŞ D	ÖĞLEN	13	12	25
5 YAŞ E	ÖĞLEN	7	6	12
TOPLAM	TOPLAM	80	71	151



2.8.Çevre Analizi (PESTLE)

Tablo 23. PESTLE Analiz Tablosu

Politik-Yasal Etkenler	Ekonomik Etkenler
<ul style="list-style-type: none"> * Çocukların değişik ihtiyaçlarına, doğal yeteneklerine ve ilgi alanlarına odaklanma, önem verme * Eğitimdeki başarı düzeyinin istenilen seviyeye getirme. * Zorunlu eğitimin beklentilerine ve amaçlarına ulaşma çabası * Okul öncesi eğitim çocukların gelişimi ve örgün eğitimdeki başarıları üzerindeki önemli etkilerinin uluslar arası farkındalığında ki artış. 	<ul style="list-style-type: none"> * Okulumuz Siverek ilçesinin yeni gelişmekte olan Yenişehir mahallesindedir. * Öğrencilerimiz genellikle sosyo- ekonomik düzeyi düşük aile çocuklarıdır. * Toplum tarafından bilginin refah ve mutluluk kavramıyla eşdeğer olduğunun fark edilmesi * Teknolojinin özellikle internet kullanımının artmasıyla toplumdaki değişimler * İyi bir ekonomi ve kaliteli hayat standardına ulaşmanın tek yolu vasıflı eğitimli bilgili uzman bireylerden oluştuğunun gözlemlenmesi
Sosyokültürel Etkenler	Teknolojik Etkenler
<ul style="list-style-type: none"> * Aile planlamasının olmaması nedeniyle artan nüfusun dolayısıyla okul çağındaki çocuk sayısına etkisi * Kalabalıklaşan toplumda aile yapısının ve sosyal yapıdaki değişimler * Her ailede artan çocuk sayısının çocukların duygusal gelişimine ve kişi başına düşen gelir düzeyine etkisi * Geleneksel bakış açısının hala bu çevrede bireye etkisi * Okula karşı olumlu bakış açısının oluşması ve okuma oranının gün geçtikçe artmasının yol açtığı yeni okullara olan ihtiyacın artması 	<ul style="list-style-type: none"> * Akıllı tahta, Bilgisayar, projeksiyon cihazı vb. teknolojik aletlerin eğitim ortamında kullanımının artması. Ancak okulumuz imkânları yetersiz olmasından dolayı sınıflarımızda yeterli düzeyde teknolojik aletler kullanılmamaktadır. * Z kuşağı çocuklarının teknolojik aletleri çok iyi kullanması. * Eğitim programlarında imkânlar dâhilin de kalıcı öğrenmelere yönelik teknolojinin kullanılması.
	Çevresel Etkenler
	<ul style="list-style-type: none"> * Okulumuzun bulunduğu bölgede doğal gaz kullanılmasından ve fabrikaların olmamasından dolayı kışın hava kirliliği yaşanmamaktadır. * Okulumuzda temel ihtiyaçlar için şebeke suyu kullanılmaktadır. İçme suyu olarak öğrencilerimiz sularını evlerinden getirmektedirler. * İlçemiz deprem kuşağında bulunmaktadır. Çevre Şehircilik tarafından okulumuzun depreme dayanıklılığı konusunda gerekli tetkikler yapılmıştır *İnfuluwnza üst solunum yolu hastalıkları ve domuz gribi yaygın bir şekilde görünmektedir.

2.9. GZFT Analizi

Tablo 24- 2.9.1 Güçlü ve Zayıf Yönler

İç Çevre	
Güçlü Yönler	Zayıf Yönler
<ol style="list-style-type: none">1- Genç ve dinamik bir öğretim kadrosunun olması.2- Takım ruhunu yakalamış, uygun çalışma ortamı ve birbirine bağlı personeli olan okul.3- Eğitimde fırsat eşitliğini sağlayan okul.4- Kamera sisteminin olması.5- Yeniliklere açık personellerle çalışıyor olması.6- Okula ulaşımın kolay olması.7- Okul kurallarının uygulanmasındaki istikrar.8- Yenilik ve gelişmeleri takip eden ve bunu eğitim ve öğretime uygulayan okul olması.	<ol style="list-style-type: none">1-Okulun fiziki yapısının yetersiz olması.2- Okulda güvenlik personelinin olmaması.3-Sıklıkla öğretmen sirkülasyonunun olması.4- Sınıfların kalabalık olması.5- Aktivite odalarının olmaması.6- Sınıflarda fiziki şartlardan dolayı yeterli düzeyde öğrenme merkezlerinin oluşturulamaması.7- Velilerin çocuklarına zaman ayırmamaları ve okulda yapılan etkinliklere katılmamaları.

Tablo25- 2.9.2 Fırsatlar ve Tehditler

Dış Çevre	
Fırsatlar	Tehditler
<ol style="list-style-type: none">1- Okulun şehir merkezinde olması.2- Okulun yerel yönetimden destek alması.3- Değişik kültürlerden velilerimiz olması.4- Okul öncesi eğitiminin öneminin anlaşılmaya başlanması.5- Ulaşımın kolay olması.6- Eğitim ve öğretime yönelik talebin giderek artması.7- Geniş bir paydaş kitlesine sahip olması.8- Okul bahçesinin ihtiyacı karşılayacak büyüklükte olması.9- Veliler tarafından talep edilen bir okul olması.10- Ekip ruhunu yakalamış olmamız.	<ol style="list-style-type: none">1-Okulun Cadde üzerinde olması.2- Okulun ihata duvarının alçak olması.3- Okulun prefabrik yapıya sahip olması.4- Kişiler arasındaki sosyo ekonomik eşitsizlikler.5- Okul öncesi kurumunun bakıcı olarak görülmesi.6- İlçede sosyal etkinlik alanlarının az olması.7- Okulda çalışan personel yetersizliği ve kadrolu personelin olmaması.9-Okulun düzenli bir gelirinin olmaması.

2.10. Tespit ve İhtiyaçların Belirlenmesi

Stratejik planda yer verilen GZFT analizi verilerine dayanarak aşağıdaki **sorun alanları** tespit edilmiştir.

- * Okulun fiziki yapısının yetersiz olması
- * Sınıflarda fiziki şartlardan dolayı yeterli düzeyde öğrenme merkezlerinin oluşturulamaması.
- * Sınıflarda fiziki şartlar itibarıyla yeterli düzeyde öğrenme merkezlerinin olmaması.
- * Velilerin çocuklarına zaman ayırmamaları, okulda yapılan etkinliklere katılmamaları ve öğretmenlerin ev ziyaretlerine sıcak bakmamaları.
- * Okul bütçesinin tam olarak ihtiyaçları karşılayamaması ve bu konuda velilerin gerekli desteği sağlayamaması.

3.BÖLÜM

GELECEĞE BAKIŞ

3.GELECEĞE BAKIŞ

3.1.Misyon

Müzeyyen Bucak Anaokulunu tercih eden velilerin güvenleri karşısında kendine güvenen, yaratıcılıklarını ön plana çıkaran, sosyal sorumluluk duygusu olan, empati kurabilen, problemlere çözüm yolları önerebilen, yeniliklere açık bireyler yetiştirmek, eğitimin okul öncesi çağında başladığını bilerek bilimsel ve teknolojik esaslara ve yeniliklere açık; beden, zihin, ruh ve duygu yönlerinden dengeli ve sağlıklı bir kişiliğe, hür ve bilimsel düşünme gücüne, geniş bir dünya görüşüne sahip, topluma karşı sorumluluk duyan sürekli kendini yenileyen ve değiştiren bir üst öğrenime hazır milli ve manevi bakımdan donatılmış ATATÜRK ilke ve inkılaplarına bağlı etkili ve nitelikli, çağdaş, demokratik ve laikliğe bağlı bireyler yetiştirmektir.

Okulumuz okulöncesi eğitimde yeni gelişmeleri takip ederken, sadece çocuklarımıza değil yetişkinlere de günümüz toplumsal ve eğitim koşullarına, teknolojik gelişimlere uygun bilgi vererek, her açıdan ülkemizin en iyi ve diğer benzer kurumlara liderlik edebilecek okullardan biri olmayı hedef edinmiştir.

3.2.Vizyon

Çocuklara bir ikinci yuva olarak sıcak, temiz ve sevgi dolu bir ortamda bireysel yeteneklerini dikkate alarak ,öğrenmelerini bilgi ve becerilerini kullanmalarını, kendine güvenmelerini, çevreyle iyi bir iletişim kurmalarını, olaylara çok yönlü ve tarafsız bakabilmelerini, işbirliği ve ekip çalışmalarına yakın bireyler olmalarını sağlamak, sosyal duygusal ve fiziksel tüm problemlerini okul veli işbirliği ile çözümlenmeye önem veren ve aile katılımına olan desteği ile çevremizde tercih edilen bir kurum olmaktır.

3.3. Temel Değerler

İLKELERİMİZ

Atatürk ilkelerine bağlı, laik, çağdaş ve demokratik bir yönetim anlayışı
Bilimsel yaklaşım
Topluma hizmet
Yaşam boyu eğitimin temelini oluşturmak
İnsan hak ve özgürlüklerine saygı
Ülke ve dünya sorunlarına duyarlılık
Bütün yönetim sürecinde şeffaflık ve katılımçılık
Liyakati ve fırsat eşitliğini esas alan yönetim anlayışı
Güvenilirlik
Sorumluluk
Düşünce ve ifade özgürlüğü
Doğaya ve Çevreye saygı duyarlılık
Yenilikçilik
İdealist olmak
Liderlik
Hata olmadan önlemeye yönelik olma
Açık ve dürüst iletişim
Hizmet verdiklerimize göre hizmeti şekillendirme
Eğitimde kalite
Teknolojik çağa ayak uydurma

KURUMSAL DEĞERLERİMİZ

Okul çalışanları olarak;

1. Görevlerimizi yerine getirirken objektiflik ilkesini uyguluyoruz,
2. Tüm ilişkilerde insana saygı esasını uyguluyor; çalışan ve hizmet alanların beklenti duygu ve düşüncelerine değer veriyoruz,
3. Kurumsal ve bireysel gelişmenin "Sürekli Eğitim ve İyileştirme" anlayışının uygulanması sonucu gerçekleşeceğine inanıyoruz ve bu doğrultuda eğitim ve iyileştirme sonuçlarını en etkin şekilde değerlendiriyoruz,
4. Çalışmalarda etkililik ve verimliliğin ekip çalışmalarıyla sağlanacağı anlayışı kabullenilerek ekip çalışmalarına gereken önemi veriyoruz,
5. Kurumsal ve bireysel gelişmelerin bilimsel verilerin uygulama hayatına geçirilmesiyle sağlanacağına inanıyoruz,
6. Kurumda çalışmaların bilimsel veriler doğrultusunda ve mevzuatına uygun olarak gerçekleştirildiğinde başarı sağlanacağına inanıyoruz,
7. Görev dağılımı ve hizmet sunumunda adil oluruz ve çalışanın kurum katkısını tanıyıp takdir ederiz.
8. Eğitime yapılan yatırımı kutsal sayar, her türlü desteği veriyoruz.

4 BÖLÜM

AMAÇ, HEDEF VE STRATEJİLERİN BELİRLENMESİ

4 AMAÇ, HEDEF VE PERFORMANS GÖSTERGESİ İLE STRATEJİLERİN BELİRLENMESİ

TEMA: Kurumsal Kapasitenin Geliştirilmesi						
Okul Türü: Anaokulu						
Stratejik Amaç: 1	Okul öncesi eğitim kurumlarının, eğitimin temel ilkeleri doğrultusunda niteliğini arttırmak amacıyla kurumsal kapasitesi geliştirilecektir.					
Hedef:1	Okul öncesi eğitim kurumlarında fiziki mekânların okulun ihtiyaç ve hedefleri doğrultusunda iyileştirilmesi sağlanacaktır.					
Hedef: 2	Eğitim ve öğretimin sağlıklı ve güvenli bir ortamda gerçekleştirilebilmesi için okul sağlığı ve güvenliği geliştirilecektir.					
HEDEF	PERFORMANS GÖSTERGELERİ	Mevcut	Hedef			
1		2024	2025	2026	2027	2028
PG 1.1.1	Sınıflarda iyileştirilen öğrenme merkezlerinin oranı	% 80	%90	%100	%100	%100
PG 1.1.2	Okulumuzda düzenleme yapılan açık hava oyun alanı sayısı	%85	%90	%95	%100	%100
PG 1.1.3	Okulumuzda iyileştirilen fiziki mekân sayısı	%90	%95	%100	%100	%100
HEDEF 2						
PG12.1	Teknoloji bağımlılığıyla mücadele ile ilgili konularda eğitim alan öğretmen ve çocuk sayısı	%90	%95	%97	%100	%100
PG1.2.2	Akran zorbalığı ve siber zorbalıkla ilgili konularda eğitim alan öğretmen sayısı	%100	%100	%100	%100	%100
PG1.2.3	Akran zorbalığı ve siber zorbalıkla ilgili konularda eğitim alan veli sayısı	%35	%50	%65	%85	%90
PG1.2.4	Hijyen, gıda güvenliği, bulaşıcı hastalıklar ile ilgili konularda eğitim alan öğretmen ve destek eğitimi personel sayısı	%36	%100	%100	%100	%100
PG1.2.5	Afet ve acil durum tatbikat sayısı	1	3	3	3	3

TEMA: EĞİTİM VE ÖĞRETİMDE KALİTE						
Stratejik Amaç: 2	Öğrencilerin kaliteli eğitime erişimleri fırsat eşitliği temelinde artırılarak tüm gelişim alanlarını kapsayacak şekilde çok yönlü gelişimleri sağlanacaktır.					
Hedef: 1	Okul öncesi eğitime erişim arttırılacaktır.					
Hedef: 2	Okul öncesi eğitimin niteliği arttırılacaktır.					
HEDEF	PERFORMANS GÖSTERGELERİ	Mevcut	Hedef			
1		2024	2025	2026	2027	2028
PG 2.1.1.a	Kayıt bölgesindeki öğrencilerden okula kayıt yaptırılanların oranı	%75	%80	%85	%90	%100
PG 2.21.b	Okula yeni başlayan öğrencilerden uyum eğitimine katılanların oran	% 90	%100	%100	%100	%100
PG 2.1.2	Tüm dersliklerin doluluk oranı	%85	%100	%100	%100	%100
PG 2.1.3	Velilerin ihtiyaçları doğrultusunda okulumuza alanında uzman davet oranı	%35	%50	%65	%75	%90
HEDEF 2						
PG 2.2.1	Eğitim öğretim yılı süresince açık hava etkinliği yapılan eğitim günü oranı	%75	%80	%80	%80	%80
PG 2.2.2	Çevre bilincinin artırılması çerçevesinde yapılan etkinliklere katılan öğrenci sayısı	%85	%90	%92	%95	%98
PG 2.2.3	Kültürümüzü değerlerimizi öğrenmeye yönelik yapılan alanların ve materyallerin veli ve öğrenciler tarafından kullanım oranı	%60	%75	%85	%90	%100

Tablo 26. Amaç, Hedef, Göstergeler ve Stratejilere İlişkin Kart Şablonu

Amaç 1	Okul öncesi eğitim kurumlarının, eğitimin temel ilkeleri doğrultusunda niteliğini arttırmak amacıyla kurumsal kapasitesi geliştirilecektir.								
Hedef 1.1	Okul öncesi eğitim kurumlarında fiziki mekânların okulun ihtiyaç ve hedefleri doğrultusunda iyileştirilmesi sağlanacaktır.								
Performans Göstergeleri	Hedefe Etkisi(%)	Başlangıç Değeri(%)	2024 1. Yıl	2025 2. Yıl	2026 3. yıl	2027 4. Yıl	2028 5. Yıl	İzleme Sıklığı	Rapor Sıklığı
PG 1.1.1	30	65	80	90	100	100	100	6 Ay	6Ay
PG 1.1.2	40	30	85	90	95	100	100	6 Ay	6Ay
PG 1.1.3	30	35	90	95	100	100	100	6 Ay	6Ay
Koordinatör Birim	Okul stratejik plan ekibi ve tüm paydaşlar.								
İş birliği Yapılacak Birimler	İlçe Milli Eğitim Müdürlüğü Belediyeler Özel Kuruluşlar Hayırseverler								
Riskler	Sınıfların tüm öğrenme merkezlerini oluşturacak kadar büyük olmaması Okulumuzun yeterli bütçeye sahip olmaması. Bahçe oyun alan materyallerinin yetersizliği.								
Stratejiler	S1.1.1	S1- Okulun eksiklikleri yerinde tespit edilerek zamanında ödenek talebinde bulunulacaktır.							
	S1.1.2	S2- Fiziki mekânların iyileştirilebilmesi için kamu idareleri, belediye ve özel kuruluşlarla iş birliği yapılacaktır.							
	S1.1.3	S3- Okul, aile ve çevre işbirliği yapılarak fiziki mekânlar iyileştirilecektir.							
Maliyet Tahmini	Yaklaşık maliyet tahminimiz 250000,00 TL dir.								
Tespitler	1- Öğrenme merkezlerinin yetersizliği 2- 2009 yılında yapılmış olan prefabrik binanın fiziklen çok yıpranmış olması. 3- Mali ihtiyaçların temelindeki maddi yetersizlikler. 4- Bahçe oyun alanlarının yetersizliği								
İhtiyaçlar	1-Yeni okul öncesi programına göre öğrenme merkezlerinin oluşturulması, var olan merkezlerin iyileştirilmesi. 2-Yıpranan lavabo fayanslarının ve tüm parkelerin yeniden yaptırılması. 3-Zamanında ödenek talebinde bulunulması, velilerden ve hayırseverlerden gerekli desteğin alınması. 4-Okul bahçesine oyun parkı ve trafik eğitim pisti yaptırılması.								

Tablo 27. Amaç, Hedef, Gösterge ve Stratejilere İlişkin Kart Şablonu

Amaç 1	Okul öncesi eğitim kurumlarının, eğitimin temel ilkeleri doğrultusunda niteliğini arttırmak amacıyla kurumsal kapasitesi geliştirilecektir.								
Hedef 1.2	Eğitim ve öğretimin sağlıklı ve güvenli bir ortamda gerçekleştirilebilmesi için okul sağlığı ve güvenliği geliştirilecektir								
Performans Göstergeleri	Hedefe Etkisi*	Başlangıç Değeri**	2024 1. Yıl	2025 2. Yıl	2026 3. yıl	2027 4. Yıl	2028 5. Yıl	İzleme Sıklığı	Rapor Sıklığı
PG 1.2.1	20	0	90	95	97	100	100	6 Ay	6Ay
PG 1.2.2	20	0	100	100	100	100	100	6 Ay	6Ay
PG 1.2.3	20	0	35	50	65	85	90	6 Ay	6Ay
PG 1.2.4	20	100	36	100	100	100	100	6 Ay	6Ay
PG 1.2.5	20	0	1	3	3	3	3	6 Ay	6Ay
Koordinator Birim	Okul stratejik plan ekibi ve tüm paydaşlar.								
İş birliği Yapılacak Birimler	İlçe Milli Eğitim Müdürlüğü Toplum Sağlığı Merkezi Rehberlik Araştırma Müdürlüğü Halk Eğitim Merkezi								
Riskler	Öğrencilerin teknoloji bağımlılığı. Akran Zorbalığı Ailelerin bilinçsiz olması. Bulduğumuz bölgenin deprem kuşağında yer alması. Okulumuzun Prefabrik olması ve elektrikle ısınması.								
Stratejiler	S1.2.1	Eğitim ortamları iş sağlığı ve güvenliği yönergesine uygun hale getirilecektir.							
	S1.2.2	Öğrenci, öğretmen ve velilerde farkındalık oluşturmak için akran zorbalığı, siber zorbalık, sağlıklı beslenme, çevre bilinci, obezite, hijyen, bulaşıcı hastalıklar ve gıda güvenliği gibi konularda alan uzmanları ile işbirliği yapılarak eğitimler düzenlenecek.							
	S1.2.3	Okulun Afet ve Acil durum eylem planının güncel tutulması sağlanacaktır.							
	S1.2.4	Afet ve acil durum tatbikatları düzenlenecektir.							
	S1.2.5	Öğretmen, öğrenci ve velilere alanında uzman kişiler tarafından afet eğitimleri düzenlenecektir.							
Maliyet Tahmini	0 maliyet								
Tespitler	Veli ihtiyaç analiz formu doğrultusunda çocuklarda telefon, tablet bağımlılığının aşırı düzeyde olduğu. Sınıflarda çocuklar arasında yaşanan akran zorbalığı. Veli ihtiyaç analiz formu taleplerinde çeşitli eğitimlere ihtiyaçlarının olduğu.								
İhtiyaçlar	Aile ve çocuk eğitim sayılarının artırılarak devam ettirilmesi. Afet ve acil durum tatbikat sayısının artırılması.								

Tablo 27. Amaç, Hedef, Gösterge ve Stratejilere İlişkin Kart Şablonu

Amaç 2	Öğrencilerin kaliteli eğitime erişimleri fırsat eşitliği temelinde arttırılarak tüm gelişim alanlarını kapsayacak şekilde çok yönlü gelişimleri sağlanacaktır..								
Hedef 1	Okul öncesi eğitime erişim arttırılacaktır.								
Performans Göstergeleri	Hedefe Etkisi(100)	Başlangıç Değeri(100)	2024 1. Yıl	2025 2. Yıl	2026 3. yıl	2027 4. Yıl	2028 5. Yıl	İzleme Sıklığı	Rapor Sıklığı
PG 2.1.1.a	25	50	%75	%80	%85	%90	%100	6 Ay	6Ay
PG 2.1.1.b	25	70	% 90	%100	%100	%100	%100	6 Ay	6Ay
PG 2.1.3	25	50	%85	%100	%100	%100	%100	6 Ay	6Ay
PG 2.1.4	25	0	%35	%50	%65	%75	%90	6 Ay	6Ay
Koordinatör Birim	Okul stratejik plan ekibi ve tüm paydaşlar.								
İş birliği Yapılacak Birimler	Milli Eğitim Bakanlığı İlçe Milli Eğitim Müdürlüğü İl Milli Eğitim Müdürlüğü Rehberlik Araştırma Merkezi Müdürlüğü								
Riskler	1-Okul kapasitemizin kayıt bölgemizdeki öğrenci sayısını karşılayamaması. 2-Dezavantajlı ailelerin çoğunlukta olması.								
Stratejiler	S2.1.1	Kayıt döneminde bir sonraki yıl ilkokula başlayacak olan çocuklar başta olmak üzere, tüm çocukların aileleri ile iletişime geçilerek kayıtlarla ilgili bilgilendirmeler yapılacak.							
	S2.1.2	Tüm derslikler tam kapasite kullanılacaktır.							
	S2.1.3	Ebeveyn bilgilendirme çalışmaları yapılacaktır.							
	S2.1.4	Aileye düşen maliyeti azaltmaya yönelik işbirliği ve projeler geliştirilecektir.							
Maliyet Tahmini	50000,00 TL								
Tespitler	Öğrenci ailelerinin eğitime ilişkin farkındalık düzeyinin yeterince yüksek olmaması.								
İhtiyaçlar	Aile eğitimlerine devam edilmesi. Okula erişim imkânlarının arttırılması. Öğrencilere kırtasiye vb. yardımda bulunulması.								

Tablo 27. Amaç, Hedef, Gösterge ve Stratejilere İlişkin Kart Şablonu

Amaç 2	Öğrencilerin kaliteli eğitime erişimleri fırsat eşitliği temelinde artırılarak tüm gelişim alanlarını kapsayacak şekilde çok yönlü gelişimleri sağlanacaktır..								
Hedef 2	Okul öncesi eğitimin niteliği arttırılacaktır.								
Performans Göstergeleri	Hedefe Etkisi(%)	Başlangıç Değeri(%)	2024 1. Yıl	2025 2. Yıl	2026 3. yıl	2027 4. Yıl	2028 5. Yıl	İzleme Sıklığı	Rapor Sıklığı
PG 2.2.1	35	60	75	80	80	80	80	6 Ay	6Ay
PG 2.2.2	35	75	85	90	92	95	98	6 Ay	6Ay
PG 2.2.3	30	50	60	75	85	90	100	6 Ay	6Ay
Koordinatör Birim	Okul stratejik plan ekibi ve tüm paydaşlar.								
İş birliği Yapılacak Birimler	İlçe Milli Eğitim Müdürlüğü Belediyeler Resmi Kurumlar Hayırseverler								
Riskler	Okul bahçe kapısının caddeye yakın olması. Ailelerin sosyal kültürel etkinliklere karşı ilgisiz olması. Güvenlik personelinin olmaması. Personel yetersizliği.								
Stratejiler	S2.2.1	Okul öncesi eğitim sürecinde, her gün açık hava etkinliklerine yer verilecektir.							
	S2.2.2	Okul bahçeleri geleneksel oyunlara göre düzenlenecektir.							
	S2.2.3	Okul Aile işbirliği geliştirilecektir.							
	S2.2.4	Eğitsel değerlendirme ve tanılama sürecine yönelik olarak velilere bilgilendirme çalışmaları yapılması sağlanacaktır.							
Maliyet Tahmini	Yaklaşık maliyet tahminimiz 20000,00 TL'dir.								
Tespitler	Yardımcı personel yetersizliği Velilerin okulda yapılan tüm etkinliklere katılımında göstermiş oldukları duyarsızlık. Velilerin yeniliklere açık olmaması.								
İhtiyaçlar	Güvenlik personelinin bulundurulması Personel ihtiyacının karşılanması. Velilerin bilinçlenmesi için sıklıkla okulda sosyal etkinlikler düzenlenmesi. Sınıf içi aile katılımlarının % yüze çıkarılıp, veliye okulu cazip hale getirilmesi.								

4.5. Maliyetlendirme

Tablo 28. Tahmini Maliyet Tablosu

	2024	2025	2026	2027	2028	Toplam Maliyet
Amaç 1	260.000,00	295.000,00	340.000,00	405.000,00	470.000,00	1.770.000,00
Hedef 1.1	250.000,00	270.000,00	300.000,00	340.000,00	390.000,00	1.550.000,00
Hedef 1.2	10.000,00	25.000,00	40.000,00	65.000,00	80.000,00	220.000,00
Amaç 2	70.000,00	90.000,00	115.000,00	135.000,00	155.000,00	565.000,00
Hedef 2.1	50.000,00	60.000,00	75.000,00	85.000,00	95.000,00	365.000,00
Hedef 2.2	20.000,00	30.000,00	40.000,00	50.000,00	60.000,00	200.000,00
Genel Yönetim Giderleri	150.000,00	170.000,00	210.000,00	240.000,00	260.000,00	1.030.000,00
TOPLAM	480.000,00	555.000,00	665.000,00	780.000,00	885.000,00	3.365.000 ,00TL

5.BÖLÜM

İZLEME VE DEĞERLENDİRME

5.İZLEME VE DEĞERLENDİRME

Tablo 29: İzleme ve Değerlendirme Şablonu

2024-2025 Eğitim Öğretim Yılı Stratejik Plan İzleme ve Değerlendirme Tablosu					
TEMA	Kurumsal Kapasitenin Geliştirilmesi				
Stratejik Amaç1	Okul öncesi eğitim kurumlarının, eğitimin temel ilkeleri doğrultusunda niteliğini arttırmak amacıyla kurumsal kapasitesi geliştirilecektir.				
Hedef 1.1	Okul öncesi eğitim kurumlarında fiziki mekânların okulun ihtiyaç ve hedefleri doğrultusunda iyileştirilmesi sağlanacaktır.				
Hedef 1.1 Performansı	%				
Sorumlu Birim	Okul yönetim kadrosu				
Performans Göstergesi	Hedefe Etkisi (%)	Plan Dönemi Başlangıç Değeri *(A)	İzleme Dönemindeki Yıl Sonu Hedeflenen Değer (B)	İzleme Dönemindeki Gerçekleşme Değeri (C)	Performans (%) (C-A)/(B-A)
PG 1.1.1 Sınıflarda iyileştirilen öğrenme merkezlerinin oranı					
PG 1.1.2 Okulumuzda düzenleme yapılan açık hava oyun alanı sayısı					
PG1.1.3 Okulumuzda iyileştirilen fiziki mekan sayısı					
Hedefe İlişkin Değerlendirmeler					

Tablo 29: İzleme ve Değerlendirme Şablonu

2024-2025 Eğitim Öğretim Yılı Stratejik Plan İzleme ve Değerlendirme Tablosu					
TEMA	Kurumsal Kapasitenin Geliştirilmesi				
Stratejik Amaç1	Okul öncesi eğitim kurumlarının, eğitimin temel ilkeleri doğrultusunda niteliğini arttırmak amacıyla kurumsal kapasitesi geliştirilecektir.				
Hedef 1.2	Eğitim ve öğretimin sağlıklı ve güvenli bir ortamda gerçekleştirilebilmesi için okul sağlığı ve güvenliği geliştirilecektir.				
Hedef 1.2 Performansı	%				
Sorumlu Birim	Okul yönetim kadrosu				
Performans Göstergesi	Hedefe Etkisi (%)	Plan Dönemi Başlangıç Değeri *(A)	İzleme Dönemindeki Yıl Sonu Hedeflenen Değer (B)	İzleme Dönemindeki Gerçekleşme Değeri (C)	Performans (%) (C-A)/(B-A)
PG1.2.1Teknoloji bağımlılığıyla mücadelele ilgili konularda eğitim alan öğretmen ve çocuk sayısı.					
PG1.2.2Akran zorbalığı ve siber zorbalıkla ilgili konularda eğitim alan öğretmen sayısı					
PG1.2.3Akran zorbalığı ve siber zorbalıkla ilgili konularda eğitim alan veli sayısı					
PG1.2.4 Hijyen,gıda güvenliği,bulaşıcı hastalıklar ile ilgili konularda eğitim alan öğretmen ve destek eğitimi personel sayısı.					
PG1.2.5 Afet ve acil durum Tatbikat Sayısı.					
Hedefe İlişkin Değerlendirmeler					

Tablo 29: İzleme ve Değerlendirme Şablonu

24-2025 Eğitim Öğretim Yılı Stratejik Plan İzleme ve Değerlendirme Tablosu					
TEMA	EĞİTİM VE ÖĞRETİMDE KALİTE				
Stratejik Amaç2	Öğrencilerin kaliteli eğitime erişimleri fırsat eşitliği temelinde arttırılarak tüm gelişim alanlarını kapsayacak şekilde çok yönlü gelişimleri sağlanacaktır.				
Hedef 1.1	Okul öncesi eğitime erişim arttırılacaktır.				
Hedef 1.1 Performansı	%				
Sorumlu Birim	Okul yönetim kadrosu				
Performans Göstergesi	Hedefe Etkisi (%)	Plan Dönemi Başlangıç Değeri *(A)	İzleme Dönemindeki Yıl Sonu Hedeflenen Değer (B)	İzleme Dönemindeki Gerçekleşme Değeri (C)	Performans (%) (C-A)/(B-A)
PG 2.1.1 .a Kayıt bölgesindeki öğrencilerden okula kayıt yaptıranların oranı					
PG 2.1.1 .b Okula yeni başlayan öğrencilerden uyum eğitimine katılanların oranı					
PG2.1.2 Tüm dersliklerin doluluk oranı					
PG2.1.3 Velilerin ihtiyaçları doğrultusunda okulumuza alanında uzman davet oranı					
Hedefe İlişkin Değerlendirmeler					

Tablo 29: İzleme ve Değerlendirme Şablonu

2024-2025 Eğitim Öğretim Yılı Stratejik Plan İzleme ve Değerlendirme Tablosu					
TEMA	EĞİTİM VE ÖĞRETİMDE KALİTE				
Stratejik Amaç2	Öğrencilerin kaliteli eğitime erişimleri fırsat eşitliği temelinde arttırılarak tüm gelişim alanlarını kapsayacak şekilde çok yönlü gelişimleri sağlanacaktır				
Hedef 2.1	Okul öncesi eğitimin niteliği arttırılacaktır.				
Hedef 2.1 Performansı	%				
Sorumlu Birim	Okul yönetim kadrosu				
Performans Göstergesi	Hedefe Etkisi (%)	Plan Dönemi Başlangıç Değeri *(A)	İzleme Dönemindeki Yıl Sonu Hedeflenen Değer (B)	İzleme Dönemindeki Gerçekleşme Değeri (C)	Performans (%) (C-A)/(B-A)
PG2.2.1 Eğitim öğretim yılı süresince açık hava etkinliği yapılan eğitim günü oranı					
PG2.2.2 Çevre bilincinin arttırılması çerçevesinde yapılan etkinliklere katılan öğrenci sayısı					
PG2.2.3 Kültürümüzü değerlerimizi öğrenmeye yönelik yapılan alanların ve materyallerin veli ve öğrenciler tarafından kullanım oranı					
Hedefe İlişkin Değerlendirmeler					

Okulumuz Stratejik Planı izleme ve değerlendirme çalışmalarında 5 yıllık Stratejik Planın izlenmesi ve yıllık gelişim planının izlenmesi olarak ikili bir ayrıma gidilecektir. Stratejik planın izlenmesinde 6 aylık dönemlerde izleme yapılacak denetim birimleri, il ve ilçe millî eğitim müdürlüğü ve Bakanlık denetim ve kontrollerine hazır halde tutulacaktır. Yıllık planın uygulanmasında yürütme ekipleri ve eylem sorumlularıyla aylık ilerleme toplantıları yapılacaktır. Toplantıda bir önceki ayda yapılanlar ve bir sonraki ayda yapılacaklar görüşülüp karara bağlanacaktır.

İzleme ve Değerlendirme aşağıdaki esaslara bağlı kalınarak yapılacaktır:

- * Her eğitim öğretim yılı başında o yıl gerçekleştirilecek her bir hedef veya faaliyet için, sorumlu kişiler belirlenecektir. Bu kişilerin, öğrenen okul anlayışını bir davranış olarak benimsemiş olmasına dikkat edilecektir.
 - * Her çalışma yılı için okul gelişim planı hazırlanacaktır.
 - * Her çalışma yılı döneminde; ekiplerce her hedef için bir çalışma, iyileştirme planı hazırlanıp okul idaresine teslim edilecektir.
 - * Stratejik plan ekibi tarafından 6 ayda bir rapor düzenleyerek amaca ulaşma veya hedefin gerçekleşme düzeyi hakkında bilgi sunacaklardır.
 - * Faaliyetler, performans göstergelerine göre değerlendirilecektir. Bu bakımdan her çalışma öncesinde performans göstergeleri gözden geçirilecektir.
 - * Çalışmalarda verilerin kullanılması ve her şeyin rakamlarla ifade edilmesi sağlanacaktır.
 - * Tüm çalışmalar açıklık ve hesap verebilirlik ilkesine uygun olarak gerçekleştirilecektir.
- Yapılan çalışmaların sonucuna göre Stratejik Plan gözden geçirilecektir.

2024-2028 STRATEJİK GELİŞTİRME KURULU

Adı Soyadı	Unvanı	İmza
Şenel AKSU NASANLI	Müdür	
Perihan BAYRAKDAR ALKANAT	Müdür Yardımcısı.	
Kadriye ÇALAN	Öğretmen	
Sıddıka Feyza TEKİN	Öğretmen	
Elif YILDIRIM	Öğretmen	
Gülsüm Dilara DOĞAN	Öğretmen	
Hanım KAYA	O.A. Birliği Başkanı	
Canan EVCİMEN	Muhasip Üye	
Mahsude GÖNÜLLÜ	Veli	
Melek ÖZUSAN	Veli	

2024-2028 Stratejik Plan hazırlanırken hazırlama aşamasında emeği geçen tüm paydaşlarımıza teşekkür ederiz.

Okul Müdürü
Şenel AKSU NASANLI

EKİ: Öğretmen ve veli anket sonuçları tablosu

ÖĞRETMEN VELİ ANKET ANALİZ SONUÇLARI

NO	ÖĞRETMENLER İÇİN KONU BAŞLIKLARI	Kesinlikle Katılıyorum	Katılıyorum	Kararsızım	Kesinlikle Katılmıyorum	Katılmıyorum
01-	Okulun misyonu ve vizyonunu tam olarak anlıyorum.	3	4	-	-	-
02-	Okulda eğitim ve yönetim kalitesi sürekli olarak gelişiyor.	3	4	-	-	-
03-	Okul temiz ve hijyeniktir.	6	1	-	-	-
04-	Okul, öğrencilerin ve personelin güvenliğini sağlamak için uygun güvenlik önlemleri alır.	6	1	-	-	
05-	Okul, yeni kabul edilen öğrencilere uygun desteği sağlar.	5	2			
06-	Okulumuz mesleki yeterliliğimi geliştirmek için eğitim fırsatları sunuyor.	1	6			
07-	Okul yönetimimiz öğretmenleri etkin bir şekilde yönlendirir.	3	4			
08-	Okulumuz, öğrencilerin öğrenme ilgisini uyandıracak bir öğrenme ortamı oluşturmuştur.	3	3	1		
09-	Etkili bir öğretmen olmak için ihtiyaç duyduğum kaynaklara erişimim var.	2	5			
10-	Bana sunulan kaynakları kullanmak için gerekli eğitime sahibim.	3	4			
11-	Okulumuzun, farklı ihtiyaçları olan öğrencileri desteklemek için etkin bir politikası vardır.	4	3			
12-	Okulumuz müfredat uygulamasını etkin bir şekilde izler.	5	2			
13-	Okulumuz, velilere uygun etkinlikler düzenlemektedir.	6	1			
14-	Diğer öğretmenlerle iş birliği yaparım.	3	3	1		
15-	Okul personeli arasında dostane bir ilişki sürdürülür.	4	3			
16-	Takım ruhumuz ve moralimiz yüksek.	2	3	1	1	
17-	Okulumuza aidiyet hissediyorum.	3	2	2		

NO	VELİLER İÇİN KONU BAŞLIKLARI	Kesinlikle Katılıyorum	Katılıyorum	Kararsızım	Kesinlikle	
					Katılmıyorum	Katılmıyorum
01-	Okulun misyonu ve vizyonunu tam olarak anlıyorum.	50	45	3	1	2
02-	Okulda eğitim ve yönetim kalitesi sürekli olarak gelişiyor.	49	39	8	1	4
03-	Okul temiz ve hijyeniktir.	61	36	4	-	-
04-	Okul, öğrencilerin ve personelin güvenliğini sağlamak için uygun güvenlik önlemleri alır.	52	43	6	-	-
05-	Okul, yeni kabul edilen öğrencilere uygun desteği sağlar.	44	37	12	3	5
06-	Okul, çocuğumun okumaya olan ilgisini geliştirmesine yardımcı olabilir.	61	36	4	-	-
07-	Okul çocuğumun öğrenme ilgisini güçlendiriyor.	66	32	3	-	-
08-	Okul çocuğumun ahlaki gelişimini teşvik edebilir.	53	44	3	-	1
09-	Okulda kullanılan değerlendirme yöntemleri çocuğumun gelişimini tüm yönleriyle anlamama yardımcı oluyor.	42	46	6	3	4
10-	Okul, çocuğumun öğrenme performansı ve gelişimi hakkında beni iyi bilgilendiriyor.	52	36	6	2	5
11-	Okul çocuğuma duygusal rahatsızlık ve öğrenme güçlükleri ile karşılaştığında yeterli desteği ve rehberlik sağlar.	43	45	7	3	3
12-	Öğretmenlerin benimle iletişim kurma yöntemlerinden memnunum.	68	29	2	-	2
13-	Herhangi bir problem durumunda müdür endişelerime cevap veriyor.	55	38	6	-	2
14-	Okulda, velilerin ihtiyaçlarına uygun eğitim faaliyetleri düzenlenir.	45	43	8	-	5
15-	Okul, çocukların gelişimini desteklemek için velilerle iyi bir ilişki kurar.	47	48	3	-	3
16-	Okul, aktif veli katılımını teşvik eder.	48	44	6	1	2
17-	Okulun veli etkinliklerine aktif olarak katılıyorum.	39	44	10	1	7
18-	Bir veli olarak okula aidiyet hissediyorum.	46	50	4	-	1
19-	Çocuğumun ev ödevlerini tamamlamasını sağlarım.	61	38	1	-	1
20-	Çocuğumu okumaya teşvik ederim.	64	34	2	-	1
21-	Çocuğumun her gün okula gitmesini sağlarım.	70	30	-	-	1
22-	Çocuğumun eğitiminde aktif bir ortağım.	70	29	1	-	1

